



เตือนภัยเกษตร
 โดย.. ฝ่ายพัฒนาผลิตภัณฑ์และองค์ความรู้

ยูนิไลฟ์
Call Center
02-399-5555
www.unilife.co.th

รู้ไว้ก่อน ป้องกันได้
 ไม่สูญเสียผลผลิต จากภัยต่างๆ ที่มี
 ความเสี่ยงให้เกิดความเสียหายต่อพืช
 โดย...ผู้เชี่ยวชาญด้านเกษตร



➔ อันตรายในนาข้าว... ระวัง!! “หนอนห่อใบข้าว”

ลักษณะการทำลายและการระบาด เกิดจาก ผีเสื้อหนอนห่อใบข้าว เคลื่อนย้ายเข้าแปลงนา ตั้งแต่ข้าวยังเล็ก และวางไข่ที่ใบอ่อน โดยเฉพาะใบที่ 1-2 จากยอด เมื่อตัวหนอนฟักออกมาจะแทะผิวใบข้าวส่วนที่เป็นสีเขียวทำให้เห็นเป็นแถบยาวสีขาวมีผลทำให้การสังเคราะห์แสงลดลงหนอนจะใช้ใยหนอนที่สกัดจากปากดึงขอบใบข้าวทั้งสองด้านเข้าหากันเพื่อห่อหุ้มตัวหนอนไว้ หนอนจะทำลายใบข้าวทุกระยะการเจริญเติบโตของข้าว ถ้าหนอนมีปริมาณมากจะใช้ใบข้าวหลายๆ ใบมาห่อหุ้มและกัดกินอยู่ภายในซึ่งปกติจะพบตัวหนอนเพียงตัวเดียวในใบเท่านั้น ในระยะข้าวออกรวง หนอนจะทำลายใบรวงซึ่งมีผลต่อผลผลิต เพราะจะทำให้ข้าวมีเมล็ดลีบ น้ำหนักลด หนอนห่อใบสามารถเพิ่มปริมาณได้ 2-3 อายุชัยต่อฤดูปลูก พบระบาดในนาข้าวเขตชลประทานโดยเฉพาะแปลงข้าวที่ใส่ปุ๋ยอัตราสูงหนอนใช้ใบข้าวห่อหุ้มตัวและกัดกินอยู่ภายในบริเวณที่ถูกทำลายจะเป็นทางยาวขนานกับเส้นกลางใบ ทำให้การสังเคราะห์แสงของต้นข้าวลดลง



**แนะนำการใช้
ป้องกันและกำจัด**

การป้องกันและกำจัด

- ในพื้นที่ที่มีการระบาดเป็นประจำควรปลูกข้าว 2 พันธุ์ขึ้นไปโดยปลูกสลับพันธุ์กันจะช่วยลดการรุนแรงของการระบาดได้
- กำจัดพืชอาศัย เช่น หญ้าข้าวนก หญ้านก สีชมพู หญ้าปล้อง หญ้าไซ หญ้าชันกาด และข้าวป่า
- เมื่อเริ่มมีการระบาดของหนอนห่อใบในแปลงข้าว ไม่ควรใช้ปุ๋ยไนโตรเจนเกิน 5 กิโลกรัมต่อไร่ หรือปุ๋ยยูเรียไม่เกิน 10 กิโลกรัมต่อไร่ ควรแบ่งใส่ในช่วงข้าวกำลังเจริญเติบโตและลดปริมาณปุ๋ยที่ใส่ โดยปุ๋ยสูตร 16-20-0 ใส่ไม่เกิน 30 กิโลกรัม
- เมื่อพบผีเสื้อหนอนห่อใบข้าว 4-5 ตัว ต่อตารางเมตร และพบว่าใบข้าวถูกทำลายมากกว่า 15 เปอร์เซ็นต์ ในข้าวอายุ 15-40 วัน ใช้สารกำจัดแมลงประเภทดูดซึม



เตือนภัยเกษตรกร

โทษ.. ฝายพัฒนาการผลิตภัณฑ์และองค์ความรู้



ยูนิไลฟ์

Call Center

02-399-5555

www.unilife.co.th



รู้ไว้ก่อน ป้องกันได้
ไม่สูญเสียผลผลิต จากภัยต่างๆ ที่มี
ความเสี่ยงให้เกิดความเสียหายต่อพืช
โดย...ผู้เชี่ยวชาญด้านการเกษตร



➔ ช่วงฤดูหนาว ระวัง!! “ข้าวกระเทยหนาว” จะดูแลอย่างไร

อากาศที่หนาวเย็นเช่นนี้จะเกิดขึ้นเป็นประจำทุกปี และมักจะส่งผลกระทบต่อพื้นที่นองเกษตรกรรมได้รับความเดือดร้อนจากผลผลิตที่มักจะเสียหายจากอากาศที่หนาวเย็นอยู่เป็นประจำ โดยเฉพาะปีนี้ดูเหมือนว่าอิทธิพลของอากาศที่หนาวเย็นนั้นจะส่งผลยาวนานกว่าทุกๆ ปี มีทั้งหนาวมาก หนาวปานกลาง หนาวน้อย หนาวนานจนเกษตรกรบางคนตั้งตัวไม่ทัน ขาดความพร้อม ขาดการเตรียมตัว อาจจะได้รับมือไม่ทันจนพืชผัก ผลไม้ ได้รับความเสียหายเป็นจำนวนมากได้

ลักษณะอาการ เกษตรผู้ปลูกข้าวมักพบปัญหาข้าวกระเทยหนาวเนื่องจากอุณหภูมิที่ต่ำและหนาวเย็นการใช้ปุ๋ยก็ไม่สามารถใช้ได้ผลข้าวที่กระเทยหนาวดังกล่าวจะเกิดอาการเหลืองการเจริญเติบโตของข้าวชะงัก

- ข้าวอายุแตกกออายุ 1-2 เดือน มักจะเกิดโรคใบจุดสีน้ำตาล
- ข้าวตั้งท้องถึงออกรวง มักพบปัญหาการออกรวงไม่สุก (แห้งคากระโปรง) ไม่ติดเมล็ดและทำให้ผลผลิตลดลง

การป้องกัน ควรใช้ **นีโอ-ซิงค์พลัส** อัตรา 20-30 ซีซี.ต่อน้ำ 20 ลิตร ฉีดพ่นพร้อม ชุดบำรุง ตามระยะของการเจริญเติบโตข้าว





เตือนภัยเกษตร
 โดย.. ฝ่ายพัฒนาผลิตภัณฑ์และองค์ความรู้

ยูนิไลฟ์
Call Center
02-399-5555
www.unilife.co.th

รู้ไว้ก่อน ป้องกันได้
 ไม่สูญเสียผลผลิต จากภัยต่างๆ ที่มี
 ความเสี่ยงให้เกิดความเสียหายต่อพืช
 โดย...ผู้เชี่ยวชาญด้านเกษตร



➔ ห่วงเกษตรกรปลูกข้าว...ประสบปัญหา “ข้าวกระทบหนาว”

เมื่อเข้าสู่ฤดูหนาว หลายพื้นที่สภาพอากาศเย็นลงเกษตรกรที่ปลูกข้าวจะประสบกับปัญหา “ข้าวกระทบหนาว” หากเกิดกับข้าวในระยะกล้าถึงแตกกอจะทำให้ต้นข้าวชะงักการ เจริญเติบโต แคระแกร็น ใบเหลืองไม่กินปุ๋ย ถ้าเกิด ในระยะออกดอก หรือระยะผสมเกสร จะทำให้การผสมไม่ติดและเกิดเมล็ดลีบมากและจะเกิดโรคเน่าคอรวงในระยะแทงรวงถึงระยะน้ำนม อาจเกิดการระบาดของโรคเมล็ดต่างทำให้ไม่ได้ผลผลิตเต็มที่ พันธุ์ข้าวที่มีความอ่อนแอต่อสภาพอากาศหนาวเย็น ได้แก่ พันธุ์พิษณุโลก2, ชัยนาท1, ปทุมธานี

การป้องกันแก้ไขและกำจัด

เกษตรกรที่เตรียมจะปลูกข้าวในขณะนี้ ควรเลือกพันธุ์ปลูกที่ทนต่ออากาศเย็น เช่น ปทุมธานี 80 ส่วนข้าวที่ชะงักการเจริญเติบโตควรฉีดพ่นปุ๋ยทางใบ โดยเฉพาะใน

- ระยะข้าวแตกกอถึงออกรวง ใช้ **ซีวีว 20 ซีซี. + นีโอ-ซิงค์พลัส 40 ซีซี. + นีโอ-ไฟต์ 40 ซีซี.ต่อน้ำ 20 ลิตร** ในทุกระยะ เพื่อกระตุ้นให้ข้าวกินปุ๋ย สร้างภูมิต้านทานโรคใบจุด
- ระยะสำคัญ คือ ระยะแทงรวงอ่อน แนะนำ ให้ใช้ **นีโอ-เค 30 ซีซี. + นีโอ-ไฮแคล 20 ซีซี. + ซีวีว 30 ซีซี.ต่อน้ำ 20 ลิตร** เพื่อการแทงรวงที่สมบูรณ์ผสมเกสรดีเมล็ดจะไม่ลีบ



อาการกระทบหนาวที่พบในระยะเพาะกล้า



อาการกระทบหนาวในระยะกล้า



ข้าวที่ออกดอกในช่วงกระทบหนาว



โรคเมล็ดต่าง



โรคใบจุดสีน้ำตาล





เตือนภัยเกษตร

โดย.. ฝ่ายพัฒนาผลิตภัณฑ์และองค์ความรู้



ยูนิไลฟ์

Call Center

02-399-5555

www.unilife.co.th



รู้ไว้ก่อน ป้องกันได้
ไม่สูญเสียผลผลิต จากภัยต่างๆ ที่มี
ความเสี่ยงให้เกิดความเสียหายต่อพืช
โดย...ผู้เชี่ยวชาญด้านเกษตร



Unilife.co.th



UnilifeTvOnline



Unilife.co.th



@UnilifeOnline



ID : @Unilife



เตือนภัยระบาดในนาข้าว ระวัง!! “โรคข้าวเมตาอซัง”

“โรคข้าวเมตาอซัง” เริ่มพบอาการเมื่อข้าวอายุประมาณ 1 เดือนหรือข้าวช่วงระยะแตกกอ ต้นข้าวจะแสดงอาการคล้ายขาดธาตุไนโตรเจน ต้นแคระแกร็น ใบซีดเหลืองจากใบล่างๆ มีอาการโรคใบจุดสีน้ำตาล พบขณะที่ขบวนการเน่าสลายของเศษซากพืชในนา ยังไม่สมบูรณ์เกิดสารพิษเป็น “สารซัลไฟด์” ไปทำลายรากข้าว จะเกิดอาการ รากเน่าดำ รากจึงไม่สามารถดูดธาตุอาหารจากในดินได้ ต้นข้าวจึงแสดงอาการขาดธาตุอาหารในขณะเดียวกัน มักจะพบต้นข้าวสร้างรากใหม่ในระดับเหนือผิวดิน ซึ่งพบมากในนาชลประทาน ภาคกลาง เกิดจากความเป็นพิษของสภาพ ดินและน้ำ ต้นเหตุของปัญหาเกิดจาก เกษตรกรทำนาอย่างต่อเนื่อง ไม่มีการพักนา และเกิดการหมักของตอซังระหว่างข้าวแตกกอ

แนวทางในการป้องกันแก้ไขและกำจัด

- ควรระบายน้ำเสียในแปลงออก ทิ้งให้ดินแห้งประมาณ 1 สัปดาห์เพื่อให้รากข้าวได้รับอากาศ หลังจากนั้น จึงนำน้ำใหม่เข้าและหว่านปุ๋ยหลังเก็บเกี่ยวข้าวควรทิ้งระยะพักดินประมาณ 1 เดือน ไถพรวนแล้วควรทิ้งระยะให้ตอซังเกิดการหมักสลายตัวสมบูรณ์ อย่างน้อย 2 สัปดาห์
- ควบคุมไม่ควรรีกระดับน้ำในนาสูงมากเกินไปและมีการไหลเวียนของน้ำอยู่เสมอ





เตือนภัยเกษตร
 โดย.. ฝ่ายพัฒนาผลิตภัณฑ์และองค์ความรู้

ยูนิไลฟ์
Call Center
02-399-5555
www.unilife.co.th

รู้ไว้ก่อน ป้องกันได้
 ไม่สูญเสียผลผลิต จากภัยต่างๆ ที่มี
 ความเสี่ยงให้เกิดความเสียหายต่อพืช
 โดย...ผู้เชี่ยวชาญด้านเกษตร



▶ ปลุกข้าว ระวัง!! “แมลงบัวในข้าว”

ในช่วงฤดูฝนเกษตรกรหลายคนมักไม่ทันได้สังเกตข้าว ในนาข้าวเท่าไรเมื่อเห็นว่าข้าวงาม แดงกอดี เลยนิ่งนอนใจไม่ลุกมาสำรวจการระบาดของแมลงศัตรูข้าวหรืออาจไม่มีประสบการณ์ กับแมลงศัตรูข้าวชนิดนี้ มาพบอีกทีก็ตอนที่ระบาดไปทั่วทั้งแปลงแล้ว นั่นคือ “แมลงบัว” มาทำความรู้จักแมลงชนิดนี้กันเลย

“แมลงบัว” จะออกเป็นตัวเต็มวัยเมื่อเริ่มฤดูฝน โดยจะอาศัยและเจริญเติบโตอยู่บนพืชอาศัยพวกข้าวป่าและหญ้าต่างๆ 1-2 ชั่วโมง จนกระทั่งเริ่มมีการปลุกข้าวตัวเต็มวัยแมลงบัว จะเข้าแปลงนาตั้งแต่ระยะกล้าหรือช่วงระยะเวลา 25-30 วัน เพื่อวางไข่หลังจากฟักออกเป็น ตัวหนอนจะคลานลงสู่ซอกของใบยอดและกาบใบ เพื่อเข้าทำลายยอดที่กำลังเจริญเติบโต ทำให้ยอดเกิดเป็นหลอดลักษณะ คล้ายหลอดหอม

หลอดจะปรากฏภายใน 1 สัปดาห์ หลังจากที่ตัวหนอนเข้าไปที่จุดเจริญของข้าว ต้นข้าว และกอข้าวที่ถูกทำลายจะ มีอาการแคระแกร็น เตี้ย ลำต้นกลม มีสีเขียวเข้มยอดที่ถูกทำลาย ไม่สามารถออกรวงได้ ทำให้ผลผลิตข้าวลดลงมาก ระยะข้าวแตกกอจะเป็นระยะที่แมลงบัวเข้าทำลายมาก พบระบาดมาก ในช่วงฤดูฝน ในสภาพที่มีเมฆมากหรือมีฝนตก



การป้องกันแก้ไขและกำจัด

- กำจัดวัชพืชรอบแปลงนา เช่น ข้าวป่า หญ้าข้าวนก หญ้าไซ หญ้าแดง หญ้าชันกาด และหญ้านกสีชมพูก่อนตกกกล้าหรือหว่านข้าวเพื่อทำลายพืชอาศัยของแมลงบัวไม่ควรหว่านข้าวหรือปักดำถี่เกินไป
- หากระบาดรุนแรงควรใช้สารป้องกันกำจัดแมลง แนะนำ **แมมมอท 50 ซีซี.** หรือ **ฟิฟเปอร์ 30-50 ซีซี.** ต่อน้ำ 20 ลิตร ตั้งแต่ข้าวอายุ 15-20 วัน ฉีดพ่น 1-2 ครั้งห่างกัน 10 วัน หรือ **นิวทริน55 30-40 ซีซี.** หรือ **ไตรฟอส 30 ซีซี.** หรือ **แมมมอท 80 ซีซี.** ต่อน้ำ 20 ลิตร





เตือนภัยเกษตรกร

โทษ.. ฝ่ายพัฒนาการผลิตภัณฑ์และองค์ความรู้



ยูนิไลฟ์
Call Center



02-399-5555
www.unilife.co.th

รู้ไว้ก่อน ป้องกันได้
ไม่สูญเสียผลผลิต จากภัยต่างๆ ที่มี
ความเสี่ยงให้เกิดความเสียหายต่อพืช
โดย...ผู้เชี่ยวชาญด้านการผลิต

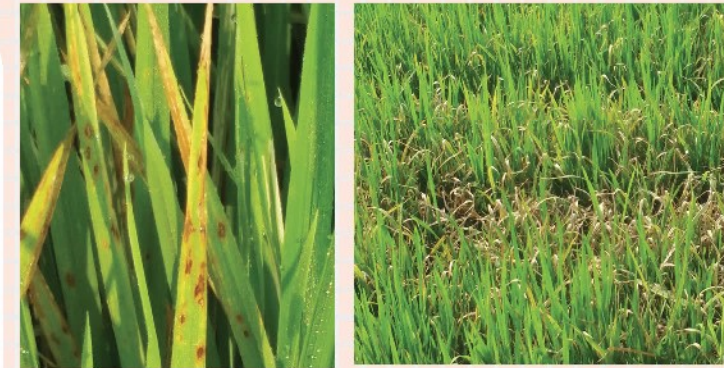


เตือนภัย ระวัง!! “ใบจุดสีน้ำตาล” ภัยร้ายทำลายนาข้าว

ลักษณะอาการ แผลที่ใบข้าว พบมากในระยะแตกกอมีลักษณะเป็นจุดสีน้ำตาล รูปกลมหรือรูปไข่ ขอบนอกสุดของแผลมีสีเหลือง บางครั้งพบแผลไม่เป็นวงกลมหรือรูปไข่ แต่จะเป็นรอยเปื้อนคล้ายสนิม กระจุกกระจายทั่วไปบนใบข้าว แผลยังสามารถเกิดบนเมล็ดข้าวเปลือก(โรคเมล็ดต่าง) บางแผลมีขนาดเล็ก บางแผลอาจใหญ่คลุมเมล็ดข้าวเปลือก ทำให้เมล็ดข้าวเปลือกสกปรก เสื่อมคุณภาพ เมื่อนำไปสีข้าว สารจะหักงาย

วิธีการป้องกันและกำจัด

- ใช้พันธุ์ต้านทานที่เหมาะสมกับสภาพท้องที่ โดยเฉพาะพันธุ์ที่มีคุณสมบัติต้านทานโรคใบสีส้ม เช่น ภาคกลางใช้พันธุ์ปทุมธานี 1 ภาคเหนือและภาคตะวันออกเฉียงเหนือ ใช้พันธุ์เหนียวสันป่าตอง และหางยี 71
- ปรับปรุงดินโดยการไถกลบฟางหรือเพิ่มความอุดมสมบูรณ์ดินโดยการปลูกพืชปุ๋ยสด หรือปลูกพืชหมุนเวียนเพื่อช่วยลดความรุนแรงของโรค
- คลุกเมล็ดพันธุ์ก่อนปลูกด้วยสารป้องกันกำจัดเชื้อรา เช่น **คาร์เบนดาซิม + แมนโคเซบ อัตรา 3 กรัม / เมล็ด 1 กิโลกรัม**
- ใส่ปุ๋ยโปแตสเซียมคลอไรด์ คลุก **อีโคมิกรี (0-0-60) อัตรา 5 กก./ไร่** ช่วยลดความรุนแรงของโรค
- ถ้าพบอาการของโรคใบจุดสีน้ำตาลรุนแรงทั่วไป 10 เปอร์เซ็นต์ของพื้นที่ใบในระยะข้าวแตกกอหรือในระยะที่ต้นข้าวตั้งท้องใกล้ออกรวง เมื่อพบอาการใบจุดสีน้ำตาลที่ใบธงในสภาพฝนตกต่อเนื่อง หรือมีหมอกน้ำค้างทำให้ความชื้นสูง ควรพ่นด้วยสาร **เบนเอฟ 20 ซีซี. หรือ รัสโซล 15 ซีซี. ต่อน้ำ 20 ลิตร** และควรผสม **นีโอ-ไฟต์ 30-40 ซีซี. + นีโอ-ไฮแคล 20 ซีซี.** ด้วยทุกครั้งเพื่อสร้างความแข็งแรงแก่ข้าวและสามารถเจริญเติบโตได้อย่างต่อเนื่อง





เตือนภัยเกษตร
 โดย.. ฝ่ายพัฒนาผลิตภัณฑ์และองค์ความรู้

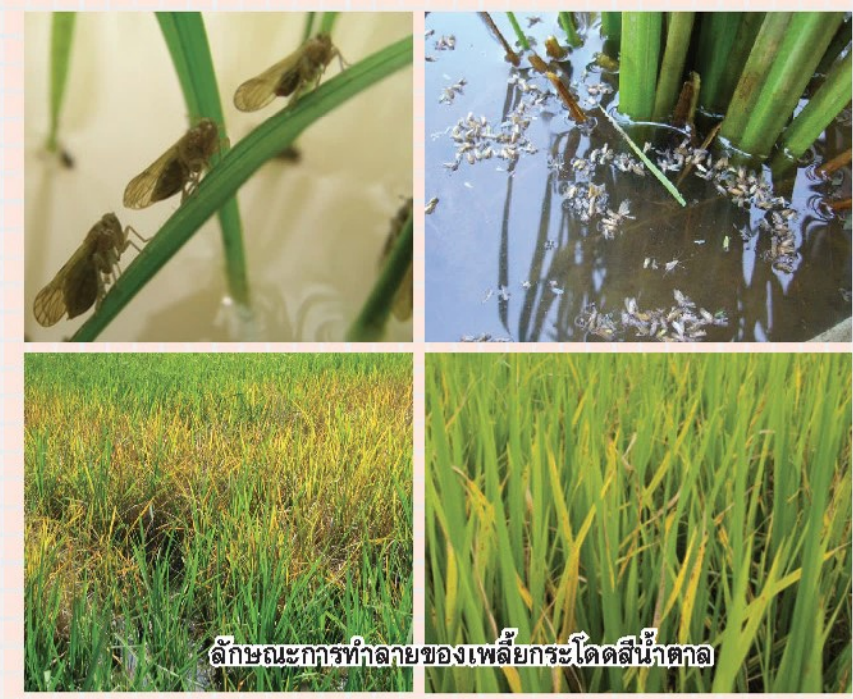
ยูนิไลฟ์
Call Center
02-399-5555
www.unilife.co.th

รู้ไว้ก่อน ป้องกันได้
 ไม่สูญเสียผลผลิต จากภัยต่างๆ ที่มี
 ความเสี่ยงให้เกิดความเสียหายต่อพืช
 โดย...ผู้เชี่ยวชาญด้านเกษตร



เตือนภัยศัตรูตัวร้ายในนาข้าว ระวัง!! “เพลี้ยกระโดดสีน้ำตาล”

“เพลี้ยกระโดดสีน้ำตาลระบาดในข้าวนาปี” พบการระบาดมากในช่วงข้าวอายุ
 น้อยกว่า 40 วัน และอายุมากกว่า 60 วัน ดังนั้น เกษตรกรควรหลีกเลี่ยงโดยการปลูก
 ข้าวพันธุ์ต้านทาน เช่น กข29 กข31 กข4 สุพรรณบุรี1 สุพรรณบุรี2 พิษณุโลก2 และอัตร
 หว่าน 15-20 กิโลกรัมต่อไร่ และเมื่อพบการระบาด แนะนำการใช้สารป้องกันกำจัดตาม
 ระยะข้าว ดังนี้



ลักษณะการทำลายของเพลี้ยกระโดดสีน้ำตาล

การป้องกันแก้ไขและกำจัด

- ข้าวเล็ก ใช้ **อะวอร์ด40** 150 ซีซี. + **เคลโต** 300 ซีซี. หรือ **พินิช** 400 ซีซี.
 ต่อน้ำ 200 ลิตร
- ข้าวแตกกอ ใช้ **อะวอร์ด40** 150 ซีซี. + **พิพเปอร์** 300 ซีซี. หรือ **ไอมีต้า** 20 กรัม
 หรือ **นิวทริน55** 300 ซีซี. ต่อน้ำ 200 ลิตร
- ข้าวออกรวง-เก็บเกี่ยว ใช้ **อะวอร์ด40** 150 ซีซี. + **เท็นสตาร์** 150 ซีซี. ต่อน้ำ
 200 ลิตร





เตือนภัยเกษตร
 โดย.. ฝ่ายพัฒนาผลิตภัณฑ์และองค์ความรู้



ยูนิไลฟ์
Call Center
02-399-5555
www.unilife.co.th



รู้ไว้ก่อน ป้องกันได้
 ไม่สูญเสียผลผลิต จากภัยต่างๆ ที่มี
 ความเสี่ยงให้เกิดความเสียหายต่อพืช
 โดย...ผู้เชี่ยวชาญด้านเกษตร



เตือนภัยศัตรูบุก “ทำลายน้ำนมข้าว” ระวัง!! “แมลงสิง”

ในระยะข้าวออกรวง เกษตรกรต้องระวังการระบาดของ “แมลงสิง” ซึ่งทั้งตัวอ่อนและตัวแก่ จะดูดกินน้ำเลี้ยงจากเมล็ดข้าวที่อยู่ในระยะน้ำนมทำให้เมล็ดลีบหรือเมล็ดไม่สมบูรณ์ เมล็ดข้าวที่ถูกทำลาย เมื่อนำไปสีจะแตกหักง่าย
 เคยมีรายงานว่ามีการระบาดมาก ในเขตภาคเหนือของประเทศไทย ทำให้ผลผลิตลดลงและเมล็ดข้าวแตกหักง่าย..แมลงชนิดนี้มีผลกระทบต่อ ปริมาณผลผลิต และคุณภาพเมล็ดโดยตรง

แนวทางในการป้องกันแก้ไขและกำจัด

- หากสังเกตเห็นตัวแมลงไม่ว่า จะเป็นตัวอ่อนหรือตัวแก่ ฉีดพ่นด้วย **เท็นสตาร์ 10-15 ซีซี.** หรือ **นิวทริน55 30-50 ซีซี.** ต่อน้ำ 20 ลิตร



แมลงสิง ตัวอ่อน



แมลงสิง ตัวแก่



ลักษณะการทำลายเมล็ดข้าวของ แมลงสิง





เตือนภัยเกษตร

โทษ.. ฝ่ายพัฒนาผลิตภัณฑ์และองค์ความรู้



ยูนิไลฟ์
Call Center



02-399-5555
www.unilife.co.th

รู้ไว้ก่อน ป้องกันได้
ไม่สูญเสียผลผลิต จากภัยต่างๆ ที่มี
ความเสี่ยงให้เกิดความเสียหายต่อพืช
โดย...ผู้เชี่ยวชาญด้านเกษตร



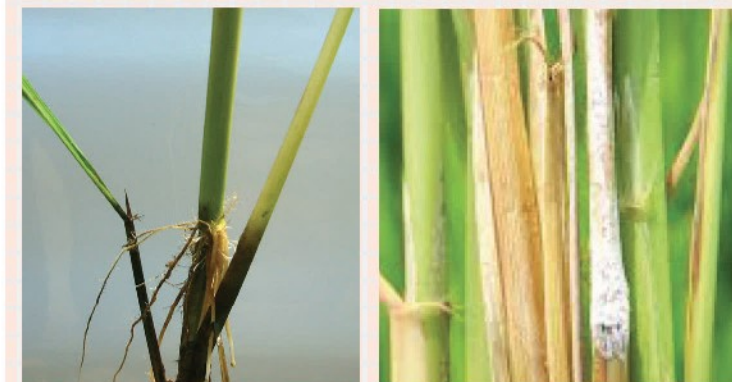
เตือนภัย ระวัง!! “โรคกอตฟักดาบ” ในนาข้าว

สาเหตุ เกิดจากเชื้อรา *Fusarium Fujikuroi*

ลักษณะอาการ หากพบโรคระยะกล้า ต้นกล้าจะแห้งตายหลังจากปลูกได้ไม่กี่วันแต่มักพบกับข้าวอายุเกิน 15 วัน ข้าวเป็นโรคจะพอมสูงเด่นกว่ากล้าข้าวโดยทั่วๆ ไป ต้นข้าวพอมชิดมักย่างปล้องและมีรากเกิดขึ้น ที่ข้อต่อของลำต้นส่วนที่ย่างปล้อง บางกรณีข้าวจะไม่ย่างปล้อง แต่รากจะเนาช้าเวลาถอนกล้ามักจะขาดตรงบริเวณโคนต้น ถ้าเป็นรุนแรงกล้าข้าวจะตาย ถ้าหากไม่รุนแรง อาการจะแสดงหลังจากย้ายไปปักดำได้ 15-45 วัน โดยที่ต้นเป็นโรคจะสูงกว่าต้นข้าวปกติ ใบมีสีเขียวซีด เกิดรากแขนงที่ข้อลำต้นตรงระดับน้ำ บางครั้งพบกลุ่มเส้นใยสีขาว หรือสีชมพูตรงบริเวณข้อที่ย่างปล้องขึ้นมา ข้าวจะตายและมีน้อยมากที่อยู่รอดจนถึงออกรวง ส่วนใหญ่โรคติดเชื้อทางเมล็ด เชื้อราสามารถมีชีวิตในซากต้นข้าวและในดินได้เป็นเวลาหลายเดือน นอกจากนี้ยังพบว่า หญ้าชันกาดเป็นพืชอาศัยของโรคนี้ได้

การป้องกันกำจัด

- เมล็ดพันธุ์ที่ใช้ไม่ควรมาจากแปลงที่พบหรือเคยมีการระบาดของโรคกอตฟักดาบ
 - หากซื้อเมล็ดพันธุ์มาควรคลุกเมล็ดป้องกันโรคอย่างน้อย 15 วัน ก่อนนำเมล็ดไปหว่าน
 - หากพื้นที่นาเคยมีการระบาดของโรคกอตฟักดาบมาก่อน ควรพ่นสาร **เบนเอฟ 20 ซีซี.สลับกับ รัลโซล 15 ซีซี.ต่อน้ำ 20 ลิตร** ตั้งแต่ข้าวงอกได้ 15 วัน เป็นต้นไป และทุกๆ 10-15 วัน
 - ในกรณีที่พบการระบาดในระยะแตกกอ-ออกรวง ต้องรีบพ่นกำจัดเพราะจะทำให้ผลผลิตลดลง เนื่องจากต้น ที่เป็นโรคจะไม่ให้ผลผลิตและตายไปในที่สุด
- แนะนำ **รัลโซล 20 ซีซี. + ทาริล 30 กรัมต่อน้ำ 20 ลิตร**





เตือนภัยเกษตร

โดย.. ฝ่ายพัฒนาผลิตภัณฑ์และองค์ความรู้



ยูนิไลฟ์

Call Center

02-399-5555

www.unilife.co.th



รู้ไว้ก่อน ป้องกันได้
ไม่สูญเสียผลผลิต จากภัยต่างๆ ที่มี
ความเสี่ยงให้เกิดความเสียหายต่อพืช
โดย...ผู้เชี่ยวชาญด้านเกษตร



Unilife.co.th



UnilifeTvOnline



Unilife.co.th



@UnilifeOnline



ID : @Unilife

➔เตือนภัยอาการต่อเนื่องจาก “โรคใบไหม้” ระวัง!! “โรคเน่าคอรวง”

“อาการเน่าคอรวง” เป็นอาการต่อเนื่องของ “โรคใบไหม้” ซึ่งหากเกษตรกรไม่สามารถรักษาโรคใบไหม้ ได้และปล่อยให้ข้าวมีอาการไปจนถึง ระยะเริ่มออกรวงข้าวจะแสดงอาการไหม้ที่กาบหุ้มรวงหรือที่เกษตรกรเรียก “คอรวงข้าว” จึงเรียกกันว่า “โรคเน่าคอรวง” ถ้าเชื้อราเข้าทำลายขณะข้าวเพิ่งจะให้รวงเมล็ดจะลีบหมด แต่ถ้าเชื้อราเข้าทำลายขณะรวงข้าวแก่ใกล้เก็บเกี่ยวจะเกิดรอยแผลข้าวสีน้ำตาลตรงบริเวณคอรวง ทำให้เปราะหักง่าย รวงข้าวร่วงหล่นเสียหาย

ข้าวที่เป็นโรคเน่าคอรวงนี้มักพบ “ไรศัตรูข้าว” ระบาดอยู่ด้วยซึ่งจะเป็นแมลงพาหะทำให้โรคนี้แพร่ระบาดไปยังบริเวณอื่นๆ

แนวทางในการป้องกันแก้ไขและกำจัด

- ใช้พันธุ์ต้านทานที่เหมาะสมในแต่ละท้องถิ่น ปัจจุบันมีพันธุ์ค่อนข้างต้านทาน ได้แก่ กข1 กข9 กข11 กข21 สุพรรณบุรี1 และคลองหลวง1
- ม่ควรหว่านข้าวหนาแน่นนัก
- ลดปริมาณการใช้ปุ๋ยไนโตรเจนลง จะช่วยไม่ให้ข้าวอ่อนแอต่อโรคมากเกินไป
- เพิ่มปริมาณแคลเซียมและซิลิกาให้แก่ข้าว เพื่อให้ต้นแข็งแรงต้านทานต่อโรคได้ โดยการฉีดพ่น **แคลเคลียร์** หรือ **นีโอ-ไฮแคล**
- ใช้สารเคมีฉีดพ่น ได้แก่ **รัสโซล**



ไร ที่ติดมากับเมล็ดข้าว



โรคใบไหม้



เมล็ดลีบ



โรคเน่าคอรวง





เตือนภัยเกษตร

โทษ.. ฝ่ายพัฒนาผลิตภัณฑ์และองค์ความรู้



ยูนิไลฟ์

Call Center

02-399-5555

www.unilife.co.th



รู้ไว้ก่อน ป้องกันได้
ไม่สูญเสียผลผลิต จากภัยต่างๆ ที่มี
ความเสี่ยงให้เกิดความเสียหายต่อพืช
โดย...ผู้เชี่ยวชาญด้านเกษตร



Unilife.co.th



UnilifeTvOnline



Unilife.co.th



@UnilifeOnline



ID : @Unilife

➔ เตือนภัยนาข้าว... ระวัง!! “โรคใบไหม้ข้าว”

สาเหตุเกิดจากเชื้อรา พบมากในข้าวนาน้ำฝนไวต่อช่วงแสง พบส่วนใหญ่ในภาคเหนือ ภาคตะวันออกเฉียงเหนือ ภาคตะวันตก และภาคใต้

“การแพร่ระบาด” โรคใบไหม้ เป็นได้หลายระยะตั้งแต่ระยะกล้า แดกกอ และระยะออกรวง พบโรคในแปลงที่ต้นข้าวหนาแน่น ทำให้อับลม ถ้าใส่ปุ๋ยอัตราสูงและมีสภาพแห้งในตอนกลางวัน และ ชื้นจัด ในตอนกลางคืน น้ำค้างยาวนานถึงตอนสายราว 9 โมงเช้า ถ้าอากาศค่อนข้างเย็นอุณหภูมิต่ำ ประมาณ 22-25 องศาเซลเซียส ลมแรงจะช่วยทำให้โรคแพร่กระจายได้ดี

การป้องกันแก้ไขและกำจัด

1. ใช้พันธุ์ต้านทานโรคภาคกลาง ได้แก่ สุพรรณบุรี1, สุพรรณบุรี2, สุพรรณบุรี60, สุพรรณบุรี90, ชัยนาท1, ปราจีนบุรี1, พลายงาม, คลองหลวง1, พิษณุโลก1 ภาคเหนือและภาคตะวันออกเฉียงเหนือ ได้แก่ สุรินทร์1, เหนียวอุบล2, เหนียวแพร่, สันป่าตอง1, หางยี่71, กุ่มเมืองหลวง, ขาวโปร่งไคร้, น้ำรู่ ภาคใต้ เช่น ดอกพะยอม
2. หว่านเมล็ดพันธุ์ในอัตราที่เหมาะสม คือ 15-20 กิโลกรัมต่อไร่ ควรแบ่งแปลงให้มีการระบายน้ำ ถ่ายเทอากาศดี และไม่ควรใส่ปุ๋ยไนโตรเจนสูงเกินไป ถ้าถึง 50 กิโลกรัมต่อไร่ โรคจะพัฒนาอย่างรวดเร็ว
3. คลุกเมล็ดพันธุ์ ด้วยสารกำจัดเชื้อรา
4. แหล่งที่เคยมีโรคระบาด และพบแผลโรคไหม้ทั่วไป 5% ของพื้นที่ควรฉีดพ่นสารป้องกันกำจัด- เชื้อรา

ตอนนี้พบ “การระบาดของโรคใบไหม้ข้าว” ในหลายพื้นที่ สมาชิกเกษตรกรจึงควรหมั่นสังเกตและดูแลแปลงข้าวอย่างสม่ำเสมอ เพื่อป้องกันกำจัดโรคที่เกิดจากเชื้อรา

แนะนำ ฉีดพ่น **เบนเอฟ 20 ซีซี.** หรือ **รัลโซล 20 ซีซี.ต่อไร่ 20 ลิตร**





เตือนภัยเกษตรกร
 โดย.. ฝ่ายพัฒนาผลิตภัณฑ์และองค์ความรู้

ยูนิไลฟ์
Call Center
02-399-5555
www.unilife.co.th

รู้ไว้ก่อน ป้องกันได้
 ไม่สูญเสียผลผลิต จากภัยต่างๆ ที่มี
 ความเสี่ยงให้เกิดความเสียหายต่อพืช
 โดย...ผู้เชี่ยวชาญด้านเกษตร



ช่วงฤดูหนาว ปลุกข้าว ระวัง!! “โรคใบไหม้”

เกษตรกรผู้ปลูกข้าวช่วงเดือนพฤศจิกายน - ธันวาคม ควรระวังโรคใบไหม้ข้าว (Rice Blast) เนื่องจากอากาศหนาว และความชื้นสัมพัทธ์สูงทำให้เหมาะสมกับการเจริญเติบโตของเชื้อรา

สาเหตุของโรคใบไหม้ เกิดจากเชื้อรา ลักษณะใบข้าวมีอาการแผลจุดสีน้ำตาล คล้ายรูปตามีสีเทาอยู่ตรงกลางของแผล ถ้าพบการระบาดในแปลงเกษตรกรควรลดปริมาณการใช้ปุ๋ยที่มีไนโตรเจนสูง

ลักษณะอาการ 1. **ระยะกล้า** ใบมีแผลจุดสีน้ำตาลคล้ายรูปตา มีสีเทาอยู่ตรงกลางแผล แผลสามารถขยายลุกลามและกระจายทั่วบริเวณใบ ถ้าโรครุนแรง กล้าข้าวจะแห้งพับตาย อาการคล้ายถูกไฟไหม้ 2. **ระยะแตกกอ** อาการพบได้ที่ใบ ข้อต่อของใบ และข้อต่อของลำต้น ขนาดแผลจะใหญ่กว่าที่พบในระยะกล้า ใบจะมีลักษณะแผลซ้ำสีน้ำตาลดำและมักหลุดจากกาบใบเสมอ 3. **ระยะออกรวง** (โรคเน่าคอรวง) ถ้าข้าวเพิ่งจะเริ่มให้รวงเมื่อถูกเชื้อราเข้าทำลาย เมล็ดจะลีบหมด แต่ถ้าเป็นโรคตอรวงข้าวแก่ใกล้เก็บเกี่ยวจะปรากฏรอยแผลซ้ำสีน้ำตาลที่บริเวณคอรวง ทำให้เปราะหักง่าย รวงข้าวร่วงหล่นเสียหายมาก 4. **การแพร่ระบาด** พบโรคในแปลงที่ต้นข้าวหนาแน่นทำให้อับลม ถ้าใส่ปุ๋ยสูงและมีสภาพแห้งในตอนกลางวันและชื้นจัดในตอนกลางคืน ลมแรงจะช่วยให้โรคแพร่กระจายได้ดี



ป้องกันและกำจัด ควรฉีดพ่น **เบนเอฟ** อัตราการใช้ 20-30 ซีซี.ต่อน้ำ 20 ลิตร



ป้องกันและกำจัด
 โรคใบไหม้, โรคใบจุด
 ได้ครับ



เตือนภัยเกษตรกร
 โดย.. ฝ่ายพัฒนาการผลิตภัณฑ์และองค์ความรู้

ยูนิไลฟ์
Call Center
02-399-5555
www.unilife.co.th

รู้ไว้ก่อน ป้องกันได้
 ไม่สูญเสียผลผลิต จากภัยต่างๆ ที่มี
 ความเสี่ยงให้เกิดความเสียหายต่อพืช
 โดย...ผู้เชี่ยวชาญด้านการเกษตร



ข้าวขาวดอกมะลิ105 ภัยเงียบ ระวัง!! “โรคไหม้”

ข้อจำกัดของข้าวขาวดอกมะลิ105

1. ไม่ต้านทานโรคขอบใบแห้ง โรคใบสีส้ม โรคใบจุดสีน้ำตาล โรคไหม้และโรคใบหงิก
2. ไม่ต้านทานแมลงบัวและเพลี้ยกระโดดสีน้ำตาล
3. ตันอ่อนล้มง่าย ถ้าปลูกในดินที่มีความอุดมสมบูรณ์สูง

ลักษณะอาการ หากระบาดในระยะกล้า ใบจะมีแผลจุดสีน้ำตาล คล้ายรูปตามีสีเทาอยู่ตรงกลางแผล ความกว้างของแผลประมาณ 2-5 มิลลิเมตร และความยาวประมาณ 5-10 มิลลิเมตร แผลสามารถขยายลุกลามและกระจายทั่วบริเวณใบ ถ้าโรครุนแรงกล้าข้าวจะแห้งพุบตาย อาการคล้ายถูกไฟไหม้ ในระยะแตกกอขนาดแผลจะใหญ่กว่าที่พบในกล้า แผลลุกลามติดต่อกันได้บริเวณข้อต่อ ใบจะมีลักษณะแผลช้ำสีน้ำตาลดำ และมักจะหลุดจากกาบใบเสมอ

(ข้อมูล/รูปภาพ : สำนักวิจัยและพัฒนาข้าว กรมการข้าว กระทรวงเกษตรและสหกรณ์)

การป้องกันกำจัดโรคไหม้

- หว่านเมล็ดพันธุ์ในอัตราที่เหมาะสม คือ 15-20 กิโลกรัมต่อไร่ ควรแบ่งแปลงให้มีการระบายน้ำถ่ายเทอากาศดี และคลุกเมล็ดพันธุ์ด้วยสารกำจัดเชื้อรา
- ไม่ควรใส่ปุ๋ยไนโตรเจนในอัตราที่สูงเกินไป และถ้าใส่ถึง 50 กิโลกรัมต่อไร่ โรคจะพัฒนาอย่างรวดเร็ว และควรงดให้ปุ๋ยที่มีไนโตรเจนขณะเป็นโรค เช่น ปุ๋ยยูเรีย (46-0-0)
- แนะนำให้ใช้สารป้องกันกำจัดเชื้อรา ฉีดพ่น โดยใช้ **เบนเอฟ 20 ซีซี.หรือ รัสโซล 20 ซีซี.ต่อน้ำ 20 ลิตร** โดยทั้งระยะห่างกัน 7 วัน ในช่วงที่มีการระบาดของโรค





เตือนภัยเกษตร
 โดย.. ฝ่ายพัฒนาผลิตภัณฑ์และองค์ความรู้

ยูนิไลฟ์
Call Center
02-399-5555
www.unilife.co.th

รู้ไว้ก่อน ป้องกันได้
 ไม่สูญเสียผลผลิต จากภัยต่างๆ ที่มี
 ความเสี่ยงให้เกิดความเสียหายต่อพืช
 โดย...ผู้เชี่ยวชาญด้านเกษตร



➔ กำหนด...ระวัง!! “วัชพืชใบกว้าง”

ไม่ว่าจะเป็นนาหว่านน้ำตม นาดำ หรือนาหว่านข้าวแห้ง ก็ต้องพบกับปัญหา วัชพืช ทั้ง วัชพืชใบแคบ วัชพืชใบกว้างและกก เกษตรกรบางท่านสามารถคุมกำเนิด วัชพืชใบแคบในนาข้าวได้ดี ตั้งแต่ ขั้นตอนของ การเตรียมดิน ลูบเทือกแต่ไม่สามารถ กำจัดวัชพืชใบกว้างได้ เพราะวัชพืชใบกว้างบางชนิด จะงอกขึ้นมาภายหลัง เช่น เทียนนา ผักพริก ผักบู่ ผักปอด เป็นต้น

ดังนั้น หากเกษตรกรพบว่าแปลงนามีวัชพืชใบกว้างขึ้นภายหลังสามารถกำจัด ได้โดยใช้ **เซจเจอร์ 15** กรัม ต่อน้ำ 20 ลิตร หรือ **ทูโฟมิน 40-50** ซีซี. ต่อน้ำ 20 ลิตร ฉีดพ่นเก็บหญ้าในช่วงข้าวอายุประมาณ 25-30 วัน ซึ่งสารตัวนี้ไม่มีผล กระทบต่อข้าวแน่นอน



นาหว่านข้าวแห้ง



เทียนนา



ผักปอดในนาข้าว



ผักบู่



เตือนภัยเกษตร

โดย.. ฝ่ายพัฒนาผลิตภัณฑ์และองค์ความรู้



ยูนิไลฟ์

Call Center

02-399-5555

www.unilife.co.th



รู้ไว้ก่อน ป้องกันได้
ไม่สูญเสียผลผลิต จากภัยต่างๆ ที่มี
ความเสี่ยงให้เกิดความเสียหายต่อพืช
โดย...ผู้เชี่ยวชาญด้านเกษตร



Unilife.co.th



UnilifeTvOnline



Unilife.co.th



@UnilifeOnline



ID : @Unilife

เตือนภัยพบบท “ในฤดูนาปรัง” ระวัง!! “หนอนกอข้าว”

พบบทมากใน “ฤดูนาปรัง” ทำลายข้าวตั้งแต่ข้าวเล็ก จนถึง ระยะข้าวออกรวง ประเทศไทยมีรายงานพบ 4 ชนิด คือ หนอนกอสีครีม หนอนกอแถบลาย หนอนกอแถบลายสีม่วง และหนอนกอสีชมพู หนอนกอข้าวทั้ง 4 ชนิด ทำลายข้าวลักษณะเดียวกัน โดยหลังฟักจากไข่จะเจาะเข้าทำลายกาบใบก่อน ทำให้กาบใบมีสีเหลืองหรือน้ำตาลซึ่งจะเห็นเป็นอาการช้ำๆ เมื่อฉีกกาบใบดูจะพบตัวหนอน เมื่อหนอนโตขึ้นจะเข้ากัดกินส่วนของลำต้นทำให้เกิดอาการใบเหี่ยวในระยะแรก ใบและยอดที่ถูกทำลายจะเหลืองในระยะต่อมา ซึ่งการทำลายในระยะข้าวแตกกอนี้ทำให้เกิดอาการ “ยอดเหี่ยว” ถ้าหนอนเข้าทำลายในระยะข้าวตั้งท้องหรือหลังจากข้าวออกรวง จะทำให้เมล็ดข้าวลีบทั้งรวง รวงข้าวมีสีขาว เรียกอาการนี้ว่า “ข้าวหัวหงอก”

แนวทางในการป้องกันแก้ไขและกำจัด

- ควรฉีดพ่นสารกำจัดแมลง **เคสโต** หรือ **นิวทริน55** ตั้งแต่ระยะข้าวเริ่มแตกกอหรือ เมื่อเริ่มสังเกตเห็นผีเสื้อของหนอนกอบินอยู่ในแปลงนา
- หากพบยอดเหี่ยว ควรใช้ **แมมมอท** หรือ **พิพเปอร์**





เตือนภัยเกษตร
 โดย.. ฝ่ายพัฒนาผลิตภัณฑ์และองค์ความรู้

ยูนิไลฟ์
Call Center
02-399-5555
www.unilife.co.th

รู้ไว้ก่อน ป้องกันได้
 ไม่สูญเสียผลผลิต จากภัยต่างๆ ที่มี
 ความเสี่ยงให้เกิดความเสียหายต่อพืช
 โดย...ผู้เชี่ยวชาญด้านเกษตร



เตือนภัยระบาดรุนแรง ระวัง!! “หนอนใบขาว”

ตั้งแต่ปลายปี 2555 เป็นต้นมา ชาวนาต้อง ประสบปัญหา **หนอนใบขาว** หรือ **หนอนม้วนใบข้าว** ระบาดอย่างต่อเนื่อง ทั้งนี้ก็เป็นเพราะมีการทำนาอย่างต่อเนื่องโดยไม่ได้เว้นช่วงทำให้หนอนม้วนใบข้าวยังคงมีแหล่งอาหารตลอด ประกอบกับค่านิยมในการใช้สารเคมี ของเกษตรกรที่เมื่อเห็นศัตรูพืชเมื่อไหร่ ก็หยิบสารเคมีไปฉีดพ่นโดยทันที โดยที่ไม่ได้เลือกใช้สารที่กำจัดแมลงที่ตรงกับชนิดแมลงอีกทั้งความกลัวพืชผลเสียหายยังส่งผลให้เกษตรกรนิยมผสมสารเคมีครั้งละหลายๆ ตัวในการฉีดพ่น เพื่อกำจัดแมลงเพียงชนิดเดียว

ทั้งหมดนี้ เป็นผลที่ทำให้ หนอนม้วนใบมีการปรับตัวและเริ่มเกิดการดื้อยา ดังนั้น ในปัจจุบัน บางครั้งเกษตรกรจะเลือกใช้สารเคมีตัวเดิมที่เคยใช้ได้ผลในปีที่ผ่านมาแต่จะสังเกตได้ว่า**กำจัดหนอนม้วนใบได้ไม่หมด** ทั้งๆ ที่เกษตรกรบางท่านอาจ เพิ่มอัตราผสมมากขึ้นกว่าเดิมถึง 2 เท่า ด้วยซ้ำ

การป้องกันแก้ไขและกำจัด : คำแนะนำที่ดีที่สุด คือ

- 1. ควรเริ่มตั้งแต่การหว่านข้าว** คือ ไม่ควรหว่านให้หนาแน่นเกินไป การใส่ปุ๋ยก็ดูตามความสมบูรณ์ของข้าว เพราะถ้าต้นข้าวใบเขียวใบอ่อนๆ เมื่อไหร่เป็นที่รู้กันว่าหนอนลงแน่นอนและถ้าต้นข้าวหนาแน่นมากไปก็ฉีดพ่นสารไม่คอยทั่วถึง ก็เป็นที่มาของหนอนระบาด
- 2. ธรรมชาติของหนอนม้วนใบจะเริ่มมาทำลายข้าวเมื่อมีใบ** ซึ่งระยะที่ชอบก็เป็นช่วงข้าวอายุ 30-60 วัน แนะนำให้สังเกตว่ามีผีเสื้อกลางคืน ตัวสีน้ำตาลมาบินอยู่ในนาบ้างหรือเปล่า เพราะนั่นคือ ตัวแก่ของหนอนใบขาว ถ้าเริ่มมีผีเสื้อต่อไปก็จะมีหนอน และเกษตรกร ก็ไม่ควรรอจนเห็นอาการใบขาวแล้วจึงพ่นสาร เพราะใบที่ขาวนั้นคือใบที่หนอนกัดกินทำลายไปแล้ว
- 3. การเลือกใช้สารเคมี** ก็เลือกใช้ตามระดับความแรงของสารและควรใช้สารสลับกันบ้าง เช่น เลือกใช้ **เคาท์ดาว** ก่อน และฉีดพ่นครั้งต่อไปให้ใช้ **ฟิฟเปอร์** หรือ **ไตรฟอส33** และควรใช้อัตราผสมตามคำแนะนำ





เตือนภัยเกษตร
 โดย.. ฝ่ายพัฒนาผลิตภัณฑ์และองค์ความรู้

ยูนิไลฟ์
Call Center
02-399-5555
www.unilife.co.th

รู้ไว้ก่อน ป้องกันได้
 ไม่สูญเสียผลผลิต จากภัยต่างๆ ที่มี
 ความเสี่ยงให้เกิดความเสียหายต่อพืช
 โดย...ผู้เชี่ยวชาญด้านเกษตร



เตือนภัย “แมลงร้าย” ที่หลายคนไม่รู้จัก ระวัง!! “หนอนปลอกข้าว”

“หนอนปลอกข้าว” ตัวเต็มวัยเป็นผีเสื้อกลางคืนมาวางไข่ที่ใบข้าวและฟักเป็นตัวหนอน โดยตัวหนอนจะกัดกินใบข้าว ตั้งแต่ระยะกล้า-เริ่มแตกกอ โดยลักษณะการกัดจะทำให้ใบขาดเป็นท่อนๆ และทำปลอกหุ้มตัวลอยไปตามน้ำ เมื่อต้องการเคลื่อนย้ายไปทำลายข้าวต้นอื่น ถ้าปล่อยทิ้งไว้จะเกิดระบาดรุนแรง ใบข้าวจะเสียหายมาก ทำให้ข้าวชะงักการเจริญเติบโต แคร่แกรนแห้งตายเป็นหย่อมๆ

แนวทางในการป้องกันแก้ไขและกำจัด

- หากสังเกตเห็นผีเสื้อตัวเต็มวัยของหนอนปลอกข้าวหรือพบใบข้าวขาดลอยในน้ำ ให้ใช้ **เคาท์ดาว 20-30 ซีซี.** หรือ **ฟิฟเปอร์ 30-50 ซีซี.** ต่อน้ำ 20 ลิตร





เตือนภัยเกษตร
 โดย.. ฝ่ายพัฒนาผลิตภัณฑ์และองค์ความรู้

ยูนิไลฟ์
Call Center
02-399-5555
www.unilife.co.th

รู้ไว้ก่อน ป้องกันได้
 ไม่สูญเสียผลผลิต จากภัยต่างๆ ที่มี
 ความเสี่ยงให้เกิดความเสียหายต่อพืช
 โดย...ผู้เชี่ยวชาญด้านเกษตร

➔ มหากภัย!! “หนอนม้วนใบ และ เพลี้ยกระโดดสีน้ำตาล”

“หนอนม้วนใบข้าว” เกิดจากผีเสื้อหนอนม้วนใบข้าวเข้าแปลงนาตั้งแต่ข้าวยังเล็กและวางไข่ที่ใบอ่อน โดยเฉพาะใบที่ 1-2 จากยอด เมื่อตัวหนอนฟักออกมาจะแทะผิวใบข้าว ส่วนที่เป็นสีเขียวทำให้เห็นเป็นแถบยาวสีขาวและจะใช้ใยเหนียวที่สกัดจากปากดึงขอบใบข้าวทั้ง สองด้านเข้าหากันเพื่อห่อหุ้มตัวหนอนไว้และคอยกัดกินอยู่ภายใน ถ้าหนอนมีปริมาณมากๆ จะทำให้การสังเคราะห์แสงลดลง **ระยะข้าวออกรวง** หนอนจะทำลายใบธงส่งผลต่อผลผลิต ทำให้ข้าวมีเมล็ดลีบผลผลิตเสียหาย

“เพลี้ยกระโดดสีน้ำตาล” ตัวเต็มวัยมีลำตัวสีน้ำตาลมีทั้งชนิดปีกสั้นและยาว อยู่โคนต้นข้าวระดับเหนือผิวน้ำทำให้ต้นข้าวมีอาการใบเหลืองแห้ง คล้ายถูกน้ำร้อนลวก แห้งตายเป็นหย่อมๆ โดยทั่วไปจะพบ อาการไหม้ในระยะข้าวแตกกอถึงระยะออกรวง และยังเป็นพาหนะนำเชื้อไวรัสโรคใบหงิก มาสู่ต้นข้าว

ทำให้ต้นข้าวมีอาการแคะแกร็น ต้นเตี้ย ใบสีเขียวเข้มแคบและสั้นใบแก่ช้ำกว่าปกติปลายใบบิดเป็นเกลียว และขอบใบแห้งวิน ถ้าพบการระบาดมากข้าวจะแห้งตายเป็นบริเวณกว้าง ชาวนาหลายพื้นที่กำลังหนักใจกับการระบาดของแมลงศัตรูข้าวทั้งสองชนิดนี้ ซึ่งมีกระบาดในหลังฝนตกในข้าวทุกรุ่น

หนอนม้วนใบ

อาการใบขาวที่เกิดจากหนอนม้วนใบ

ระยะข้าวออกรวง

แนะนำการใช้กำจัดหนอนม้วนใบ

เพลี้ยกระโดดสีน้ำตาล

อาการไหม้ไหม้จากเพลี้ยกระโดดสีน้ำตาล

แนะนำการใช้ระยะข้าวเล็ก-ก่อนแทงรวง

แนะนำการใช้ระยะออกรวง-เก็บเกี่ยว

แนวทางในการป้องกันแก้ไขและกำจัด

- การกำจัดหนอนม้วนใบ ใช้ **เคาท์ดาวน์ สลับ ไตรฟอส สลับ แมมมอท**
- การกำจัดเพลี้ยกระโดดสีน้ำตาล ระยะข้าวเล็ก-ก่อนแทงรวง ใช้ **อะวอร์ด40 + ฟินิซ สลับ เคสโต สลับ ฟิฟเปอร์ สลับ นิวทริน55** และระยะข้าวออกรวง-เก็บเกี่ยวผลผลิต ใช้ **เท็นสตาร์ สลับ ไฮนิว20 สลับ ฟิฟเปอร์**