



เตือนภัยเกษตรกร

โทษ.. ฝ่ายพัฒนาผลิตภัณฑ์และองค์ความรู้



ยูนิไลฟ์

Call Center

02-399-5555

www.unilife.co.th



รู้ไว้ก่อน ป้องกันได้
ไม่สูญเสียผลผลิต จากภัยต่างๆ ที่มี
ความเสี่ยงให้เกิดความเสียหายต่อพืช
โดย...ผู้เชี่ยวชาญด้านการเกษตร



เตือนภัย ระวัง!! “หนอนเจาะยอดมะเขือ”

ลักษณะอาการ หนอนเจาะชนิดนี้ทำความเสียหายให้แก่ยอดมะเขือเป็นประจำในระยะกำลังเจริญเติบโต จะพบว่ายอดเหี่ยวเวลาแดดจัด เพราะการทำลายมากจนเกิดการขาดการส่งน้ำส่งอาหาร และเมื่อตรวจดูจะพบรูเจาะประมาณ ไม่เกิน 10 เซนติเมตรจากปลายยอด หนอนจะกัดกินภายใน การทำลายต่อยอดสูงถึง 30 เปอร์เซ็นต์ ทำให้ยอดที่แข็งแรงถูกทำลาย ยอดใหม่ที่แตกขึ้นมา มีขนาดเล็กกว่า และผลที่เกิดขึ้นยังได้รับความเสียหาย โดยหนอนจะเจาะผลทำให้เสียคุณภาพส่งจำหน่ายไม่ได้ ส่วนใหญ่เข้าทำลายมะเขือเปราะ

การแพร่กระจายและฤดูกาลระบาด พบการระบาดทั่วประเทศบริเวณที่มีการปลูกมะเขือ และพบการทำลายยอดมากในฤดูฝน ส่วนผลถูกทำลายมากในฤดูแล้ง พืชมะเขือชนิดต่างๆ ยกเว้นมะเขือเทศ

ศัตรูธรรมชาติ แตนเบียนหนอนเจาะผลมะเขือ มี 2 ชนิด คือ *Thratata sp.* *Eriborus sp.*

การป้องกันกำจัด

- เก็บยอดและผลที่ถูกหนอนเจาะ ทำลายทิ้งทั้งที่มีหนอนและไม่มีหนอน
- สำรวจการเข้าทำลายสม่ำเสมอ ถ้าพบการเข้าทำลายเกิน 10 เปอร์เซ็นต์ จึงใช้สารเคมีกำจัด แต่ถ้าไม่เกิน 10 เปอร์เซ็นต์ ไม่ต้องควบคุม เนื่องจากการเข้าทำลายจะทำให้เกิดการแตกยอดใหม่ทดแทน
- การใช้สารเคมีกำจัด ได้แก่ **ฟิฟเปอร์ 30 ซีซี.** หรือ **แมมอท 50 ซีซี.**ต่อน้ำ 20 ลิตร แต่ในช่วงเก็บผลผลิตแนะนำให้ใช้สารฆ่าแมลงในกลุ่มปลอดภัย เช่น **ไฮนิว 20 อัตรา 40 ซีซี.**ต่อน้ำ 20 ลิตร





เตือนภัยเกษตร
 โดย.. ฝ่ายพัฒนาผลิตภัณฑ์และองค์ความรู้

ยูนิไลฟ์
Call Center
02-399-5555
www.unilife.co.th

รู้ไว้ก่อน ป้องกันได้
 ไม่สูญเสียผลผลิต จากภัยต่างๆ ที่มี
 ความเสี่ยงให้เกิดความเสียหายต่อพืช
 โดย...ผู้เชี่ยวชาญด้านเกษตร



เตือนภัย ระวัง!! “โรคแอนแทรคโนส หรือ โรคกุ้งแห้ง” ในพริก

โรคแอนแทรคโนส หรือ โรคกุ้งแห้ง เกิดจากเชื้อรา ปกติจะเกิดขึ้นเฉพาะกับผลพริก แต่ในกรณีที่ระบาดรุนแรงและสภาพแวดล้อมเหมาะสมอาจจะเข้าทำลายลำต้นและใบได้ โรคนี้ระบาดมากในฤดูฝน หรือในสภาพความชื้นสัมพัทธ์สูงกว่า 95% และอุณหภูมิ ระหว่าง 27 องศาเซลเซียส 32 องศาเซลเซียส

ลักษณะอาการ ผลพริกจะมีมีแผลเป็นรูปไข่หรือวงกลมสีน้ำตาลแผลจะขยายกว้างออกไปไม่จำกัดขนาดและทำให้ผลเน่าหมด ทั้งผลและเนื้อเยื่อของแผลบวมลึกลงไปมีเส้นใยราสีดำเป็นขนสั้นๆ ขึ้นเป็นกระจุก และเรียงเป็นวงกลมซ้อนกันหลายชั้นในสภาพอากาศชื้นจะมีสปอร์ของเชื้อราเป็นสีชมพูอ่อนหรือสีครีมอ่อนๆ ทำให้ผลพริกเน่าและติดต่อกันอย่างรวดเร็ว หากเกิดกับผลอ่อนเซลล์บริเวณแผลที่ถูกทำลายจะหยุดชะงักการเจริญ ส่วนรอบๆแผลที่ไม่ถูกทำลายจะเจริญไปเรื่อยๆ ทำให้เกิดอาการโค้งงอบิดเบี้ยวโดยมีเซลล์ที่ตายอยู่ด้านในลักษณะคล้ายกุ้งแห้ง

ป้องกันและกำจัด ควรใช้ **บิซโทร 30 กรัม** หรือ **เบนเอฟ 20 ซีซี.ต่อน้ำ 20 ลิตร**





เตือนภัยเกษตรกร

โดย.. ฝ่ายพัฒนาผลิตภัณฑ์และองค์ความรู้



ยูนิไลฟ์

Call Center

02-399-5555

www.unilife.co.th



รู้ไว้ก่อน ป้องกันได้
ไม่สูญเสียผลผลิต จากภัยต่างๆ ที่มี
ความเสี่ยงให้เกิดความเสียหายต่อพืช
โดย...ผู้เชี่ยวชาญด้านเกษตร



เตือนภัย “โรคที่เกิดจากการขาดธาตุเหล็กในพริก”

ลักษณะอาการ ใบของพริกที่กำลังเจริญเติบโตจะมีสีเขียวเหลือง คงมีสีเขียวเฉพาะเส้นใบ สีที่ซีดเหลืองจะเพิ่มมากขึ้นตามลำดับในใบอ่อน และจะซีดขาวหมดทั้งใบในเวลาต่อมาในใบดังกล่าวอาจมีบางใบเป็นสีแดงเรื่อๆ หรือสีน้ำตาลอ่อนอมชมพูปนอยู่ด้วย ใบอ่อนที่แตกใหม่มีขนาดเล็กลงผิดปกติ ขอบใบและปลายใบจะแห้งเป็นสีน้ำตาล ต้นพริกจะมียอดซีดขาวและชะงักการเจริญเติบโต

แนวทางแก้ไข เนื่องจากการขาดธาตุเหล็กอาจเกิดได้จากหลายสาเหตุ ในสภาพปกติในดินที่เป็นต่าง จะพบธาตุเหล็กอยู่มาก การแก้ไขจึงต้องปรับปรุงดินให้เป็นกรดโดยการใส่กำมะถันลงในดิน หรือการเพิ่มปุ๋ยคอกก็จะได้ช่วยได้มาก หรืออาจใช้ฟอสฟอรัสซัลเฟต 0.2% ฉีดพ่นทางใบ แต่ต้องระวังจะเกิดอันตรายต่อใบได้ง่าย ส่วนการแก้ไขโดยวิธีการใส่ปุ๋ยนขาวปรับปรุงดิน จะช่วยได้แต่ต้องคำนวณดูว่าจะเพิ่มจำนวนเท่าใด และอาการที่ขาดเกิดจากสาเหตุใด มิฉะนั้นแล้วอาการจะเพิ่มมากขึ้นและเป็นอันตรายต่อพริกได้รุนแรงมากขึ้น

การป้องกันกำจัด แนะนำให้ฉีด **ชีวีว นีโอ-โมเนอร์** และ **ยูนิฟอส-เอ็น** เพื่อให้ธาตุอาหารสมดุล และควรใช้ปุ๋ยผสม **ชุดประหยัดปุ๋ย 5 พลังยูนิไลฟ์** ทุกครั้ง เพื่อปรับสมดุลของค่าความเป็นกรดต่างในดิน ปรับโครงสร้างดินและทำให้ปุ๋ยเคมีมีประสิทธิภาพดีขึ้น





เตือนภัยเกษตร

โดย.. ฝ่ายพัฒนาผลิตภัณฑ์และองค์ความรู้



ยูนิไลฟ์

Call Center

02-399-5555

www.unilife.co.th



รู้ไว้ก่อน ป้องกันได้
ไม่สูญเสียผลผลิต จากภัยต่างๆ ที่มี
ความเสี่ยงให้เกิดความเสียหายต่อพืช
โดย...ผู้เชี่ยวชาญด้านเกษตร



เตือนภัย “ดอกและพลาพริกม่วง” เพราะสาเหตุใด

สาเหตุที่ทำให้พริกดอกผลร่วง

1. สภาพของต้นแม่มีความอืดโรยและเหนียวล้า แยกรับการส่งผ่านอาหารที่มีสะสมอยู่อย่างจำกัด จึงต้องรีบสลัดดอกผลทิ้งออกไปบางส่วน มิฉะนั้นก็จะทำให้ดอก และผลทั้งหมดดออาหารตายด้วยกัน สะท้อนสภาวะธรรมชาติการเจริญเติบโตความสมดุลย์ให้มีความพอดีๆ

วิธีการแก้ปัญหา ควรต้องหมั่นรดน้ำใส่ปุ๋ยอย่างต่อเนื่องและสม่ำเสมอตั้งแต่แรกเริ่มปลูก เมื่อสังเกตเห็นว่าพริกเริ่มมีใบเหลือง ชีตจาง แนะนำ **ชีววิ ยูนิฟอส-เค นีโอ-ไฮแคล** ฉีดให้พริกอย่างสม่ำเสมอ

2. เกิดจากโรคยอดและดอกเน่า (พริก) สาเหตุมาจากเชื้อรา (*Choanephora sp.*) แต่ต้นเหตุนั้นเป็นเพราะพริกขาดธาตุ แคลเซียม เป็นหลัก นอกจากนี้ ความชื้นก็มีส่วนสำคัญ โรคนี้มักเกิดกับแปลงที่กำลังจัดวัชพืชไม่ทัน โดยเฉพาะช่วงที่มีน้ำค้างตกเป็นเวลานานจะทำให้โรคระบาดได้รุนแรง ถ้าไม่ทำการป้องกันกำจัด จะทำให้ผลผลิตลดลงเป็นอย่างมาก การปรับปรุงโครงสร้างทางเคมีของดิน (pH) ให้ได้ประมาณ 6.3 - 6.8 เพื่อให้พืชสามารถดูดอาหารได้อย่างสมดุลย์ โดยเฉพาะธาตุแคลเซียมซึ่งจะละลายในดินได้ดีที่ pH ประมาณ 6.8 - 7 ขึ้นไป ทำการกำจัดวัชพืชอย่างให้เป็นที่สะสมของโรค - แมลง และความชื้น พื้นที่ที่ดินเป็นกรด จะต้องมีการฉีดธาตุแคลเซียมเสริมให้กับพืชที่ปลูกเป็นประจำทุก 7 วัน เนื่องจากแคลเซียมจะไม่ละลายในดินกรด แนะนำ **นีโอ-ไฮแคล** ร่วมกับ **คริสตัล** หรือ **แคลเคลียร์** ร่วมกับ **นีโอ-โมเนอร์**

3. พริกเป็นพืชที่ทนแล้งดีกว่าทนน้ำ แต่ในระยะที่พริกเริ่มออกดอก พริกจะต้องการน้ำมากกว่าปกติ พบว่า การให้น้ำที่ไม่เพียงพอ และอากาศแห้งแล้งจะทำให้ดอกอ่อน ดอกบาน และผลอ่อนที่เพิ่งติดร่วงได้ในสภาพที่อากาศค่อนข้างเย็น อุณหภูมิประมาณ 10-15 เซนติเกรด จะทำให้พริกเจริญเติบโตไม่ค่อยดี มีการติดดอกต่ำ และดอกร่วงในที่สุด การให้น้ำควรลดลง หรือรดในช่วงที่เริ่มทำการเก็บผลพริก ทั้งนี้เพราะถ้าให้น้ำพริกมากเกินไป จะทำให้ผลมีสีไม่สวย





เตือนภัยเกษตร

โดย.. ฝ่ายพัฒนาผลิตภัณฑ์และองค์ความรู้



ยูนิไลฟ์

Call Center

02-399-5555

www.unilife.co.th



รู้ไว้ก่อน ป้องกันได้
ไม่สูญเสียผลผลิต จากภัยต่างๆ ที่มีความเสี่ยงให้เกิดความเสียหายต่อพืช
โดย...ผู้เชี่ยวชาญด้านเกษตร



เตือนภัย “โรคใบจุดสีม่วงหอมแดง” ทำลายพาวลิต

สาเหตุ เกิดจากเชื้อรา *Alternaria porri* (Ell.) Cif.

การแพร่ระบาด สปอร์แพร่ระบาดไปตามลม น้ำฝน เครื่องมือ เมล็ด อยู่ข้ามฤดูในกับหอมแดงที่เป็นโรค เศษซากพืชในดิน

สภาพแวดล้อมที่เหมาะสม โรคนี้ต้องการความชื้นน้อย แต่ก็ชอบลักษณะที่มีหมอกลงจัดและอุณหภูมิที่เหมาะสม 25 -27 องศาเซลเซียส นอกจากนี้พบว่าหากใส่ปุ๋ยวิทยาศาสตร์โดยเฉพาะแอมโมเนียซัลเฟต โรคจะระบาดรุนแรง

ลักษณะอาการ ไม่ว่าจะเกิดที่ส่วนใด อาการเริ่มจากจุดขาวเล็กๆ แล้วขยายกว้างออกเกิดเป็นแผลกลมรีหรือยาวไปตามใบขนาดไม่แน่นอน เนื้อเยื่อยุบตัวลงและมีสีม่วงเกิดขึ้นกลางแผล ขอบแผลมีสีเข้มและอาจมีแถบสีเหลืองปนส้มล้อมรอบ ต่อมา 2-3 สัปดาห์ จะเกิดมีกลุ่มสปอร์(ส่วนขยายพันธุ์)สีดำเกิดขึ้นตามบริเวณแผล ใบที่ถูกทำลายมากมีแผลใหญ่หลายแผล ใบจะเหลืองแห้งหักพับและตายหลังจากอาการปรากฏได้ 3-4 สัปดาห์ ทำให้หอมแดงไม่ลงหัว หรือถ้ากำลังลงหัว ก็จะไม่โตและเก็บไว้ได้ไม่นาน

การป้องกันกำจัด

1. ทำลายเศษซากพืชที่เป็นโรคโดยการไถตากดินในสภาพอากาศร้อนจัดไว้นาน 2-3 สัปดาห์
2. ไม่ควรปลูกแน่นเกินไป
3. ลดปุ๋ยไนโตรเจนเพิ่มปุ๋ยโพแทสเซียม หลีกเลี่ยงการใช้ปุ๋ยแอมโมเนียซัลเฟต
4. พันธุ์ที่เป็นไฮเบลือกหนา จะเป็นโรคน้อยกว่าพันธุ์ที่ไม่เป็นไฮเบลือกบาง
5. ควรปรับปรุงดินด้วยปูนขาว และใส่ปุ๋ยอินทรีย์ 1-2 ตันต่อไร่ หรือมากกว่านี้ ช่วยทำให้หอมแดงสมบูรณ์

แข็งแรง ไม่ค่อยเป็นโรคนี

6. ควรพ่นสารป้องกันโรคอย่างสม่ำเสมอ เช่น **บิซโทร เบนเอฟ รัลโซล** (ควรสลับสาร)





เตือนภัยเกษตรกร

โทษ.. ฝ่ายพัฒนาผลิตภัณฑ์และองค์ความรู้



ยูนิไลฟ์

Call Center

02-399-5555

www.unilife.co.th



รู้ไว้ก่อน ป้องกันได้
ไม่สูญเสียผลผลิต จากภัยต่างๆ ที่มี
ความเสี่ยงให้เกิดความเสียหายต่อพืช
โดย...ผู้เชี่ยวชาญด้านเกษตร



Unilife.co.th



UnilifeTvOnline



Unilife.co.th



@UnilifeOnline



ID : @Unilife



เตือนภัย ระวัง!! “โรคใบไหม้” ในมะเขือเทศ ช่วงฤดูหนาว

ลักษณะอาการ จะพบปรากฏอยู่บนใบส่วนล่างๆ ของต้นก่อน โดยเกิดเป็นจุดดำน้ำสีเขียวยิ้มเหมือนใบถูกน้ำร้อนลวก รอยช้ำนี้จะขยายขนาดออกไปอย่างรวดเร็วทางด้านใต้ใบ โดยเฉพาะขอบๆ แผล จะสังเกตเห็นเส้นใยสีขาวอยู่รอบๆ รอยช้ำนั้น เมื่อเชื้อเจริญมากขึ้นใบจะแห้ง อาการที่กิ่งและลำต้นเป็นแผลสีดำ อาการบนผลมีรอยช้ำเหมือนถูกน้ำร้อนลวก

การแพร่ระบาด พบระบาดมากในฤดูหนาว โดยมีอุณหภูมิเฉลี่ย 18-28 องศาเซลเซียส และมีความชื้นสัมพัทธ์สูงกว่า 90% ในเขตที่อุณหภูมิต่ำและความชื้นต่ำโรคจะไม่ระบาดนอกจากมีฝนโปรยลงมาโรคจะระบาดอย่างรุนแรงและรวดเร็วภายหลังจากที่มีฝน ส่วนของพืชที่ถูกเชื้อเข้าทำลายจะตายภายใน 1 สัปดาห์

การป้องกันกำจัด

- ถ้าปลูกมะเขือเทศแบบยกค้าง ควรตัดแต่งใบล่างให้โปร่ง
- เมื่อเริ่มพบโรค ควรใช้สารป้องกันกำจัดโรคพืช เช่น **บิซโทร** 30-40 กรัมต่อน้ำ 20 ลิตร หรือ ใช้ **ทาร์ลิ** 30 กรัม + **นีโอ-ไฟต์** 30 ซีซี.ต่อน้ำ 20 ลิตร พ่นให้ทั่วทั้งต้น





เตือนภัยเกษตรกร

โทษ.. ฝ้ายพัฒนาพลวัตกันที่และองค์ความรู้



ยูนิไลฟ์
Call Center



02-399-5555
www.unilife.co.th

รู้ไว้ก่อน ป้องกันได้
ไม่สูญเสียผลผลิต จากภัยต่างๆ ที่มี
ความเสี่ยงให้เกิดความเสียหายต่อพืช
โดย...ผู้เชี่ยวชาญด้านการเกษตร



เตือนภัย ระวัง!! “เพลี้ยจักจั่นฝ้าย” ศัตรูกั้วฝ้าย และ มะเขือเปราะ

ลักษณะการทำลาย เพลี้ยจักจั่นฝ้าย เป็นศัตรูสำคัญของพืชตระกูลมะเขือและพืชตระกูลถั่ว พบระบาดตามแหล่งปลูกทั่วไปในประเทศไทย ทั้งตัวอ่อนและตัวเต็มวัยดูดกินน้ำเลี้ยงจากใบ มีผลทำให้ใบเปลี่ยนเป็นสีน้ำตาลและงอลง ใบจะเหี่ยวแห้ง และแห้งกรอบในที่สุด ดังนั้นในช่วงที่พืชเล็กควรหมั่นตรวจนับแมลงหากพบเพลี้ยจักจั่นฝ้ายเฉลี่ยสูงกว่า 1 ตัวต่อใบ ควรทำการป้องกันกำจัดพืชอาหาร มะเขือเปราะ มะเขือยาว ถั่วเหลือง ถั่วเขียว ถั่วลิสง กระเจี๊ยบเขียว ฝ้าย และปอแก้ว

การป้องกันกำจัด

ใช้ **อะวอร์ด40** 15 ซีซี. + **ไอมีต้า** 2 กรัม หรือ **เท็นสตาร์** 15 ซีซี. หรือ **ฟิฟเปอร์** 20 ซีซี. หรือ **สตรัค** 2 กรัมต่อน้ำ 20 ลิตร ต้องผสมสารเสริมประสิทธิภาพ **คัพเวอร์** 3 ซีซี. ด้วยทุกครั้ง หากระยะเก็บผลผลิต ควรใช้ **อะวอร์ด40** 15 ซีซี. + **ไฮนิว20** 30 ซีซี. หรือ **เท็นสตาร์** 15 ซีซี. ต่อน้ำ 20 ลิตร





เตือนภัยเกษตรกร

โทษ.. ฝ่ายพัฒนาผลิตภัณฑ์และองค์ความรู้



ยูนิไลฟ์

Call Center

02-399-5555

www.unilife.co.th



รู้ไว้ก่อน ป้องกันได้
ไม่สูญเสียผลผลิต จากภัยต่างๆ ที่มี
ความเสี่ยงให้เกิดความเสียหายต่อพืช
โดย...ผู้เชี่ยวชาญด้านเกษตร



เตือนภัย ระวัง!! “เพลี้ยไฟและไรแดง” ระบาดในดอกสลิด

ลักษณะอาการ ดอกหงิก ยอดหงิก ใบก็หงิกไปหมด ออกดอกมาก็ไม่สวย การระบาดของเพลี้ยไฟมีได้ตลอดทั้งปี แต่มักระบาดทำลายรุนแรงในช่วงฤดูร้อนหรือสภาพอากาศร้อนแห้งแล้งและเพลี้ยไฟมักออกทำลายพืชในช่วงเวลาเช้านั้นการพ่นสารป้องกันกำจัดให้ได้ผลดีที่สุดจึงควรพ่นในระยะเวลาเช้าคือในระหว่างเวลา 08.00-10.00 น. ทั้งนี้เพื่อให้สารมีโอกาสถูกตัวเพลี้ยไฟได้โดยตรง และศัตรูพืชอีกชนิดหนึ่งในช่วงสภาพอากาศร้อนและแล้งเช่นนี้ มักพบการระบาดไปพร้อมๆ กับเพลี้ยไฟ ก็คือ ไร

การป้องกันกำจัด เกษตรกรก็ควรพ่นสารป้องกันกำจัดแมลงศัตรูพืชทั้ง 2 ชนิดไปพร้อมกันด้วย ใช้ **เคาท์ดาว 20 ซีซี. + โรบาย 30 กรัม** ต่อน้ำ 20 ลิตร ฉีดพ่น

การฟื้นฟูต้นพืชที่ถูกเพลี้ยไฟและไรแดงทำลาย ในกรณีที่เพลี้ยไฟและไรระบาดมากจนทำให้ยอดหงิกงอหรือเหี่ยวแห้ง ยอดอ่อนจะไม่เจริญเติบโตต่อส่งผลทำให้ผลผลิตลดลง จึงควรพ่นปุ๋ยทางใบกระตุ้นให้พืชฟื้นตัวได้เร็วขึ้น ใช้ **ซีวีว 20 ซีซี + ยูนิฟอส-เค 30 กรัม + นีโอ-ไมเนอร์ 20 ซีซี + นีโอ-ไฟต์ 10 ซีซี** ต่อน้ำ 20 ลิตร (ชุดบำรุงทางใบสามารถผสมรวมกับสารป้องกันกำจัดแมลง และฉีดพ่นไปพร้อมกันได้) ส่วนการให้ปุ๋ยทางดิน ใช้ **ปุ๋ยเคมีสูตร 46-0-0 ผสม อิโคมิคซ์** หว่านทางดิน จะช่วยให้พืชฟื้นฟูต้นและใบได้เร็วขึ้นด้วย





เตือนภัยเกษตรกร
 โดย.. ฝ่ายพัฒนาผลิตภัณฑ์และองค์ความรู้

ยูนิไลฟ์
Call Center
02-399-5555
www.unilife.co.th

รู้ไว้ก่อน ป้องกันได้
 ไม่สูญเสียผลผลิต จากภัยต่างๆ ที่มี
 ความเสี่ยงให้เกิดความเสียหายต่อพืช
 โดย...ผู้เชี่ยวชาญด้านการเกษตร



เพลี้ยร้าย “เพลี้ยอ่อน กับ กิ่งชนิดต่างๆ”

เพลี้ยอ่อนตัว เป็นแมลงประเภทปากดูด ดูดกินน้ำเลี้ยงจากทุกๆ ส่วนของพืช เช่น ลำต้น ใบ ยอด กิ่ง และดอก ตลอดจนฝัก โดยใช้ปากแบบเจาะดูดแทงเข้าไปในเนื้อเยื่อพืช แล้วดูดกินน้ำเลี้ยง ทำให้ยอด และใบอ่อน มีอาการหงิกงอ และเหี่ยวแห้ง ทำให้ใบเหลือง และร่วงหล่นไป เมื่อพืชถูกทำลายมากๆ จะหยุดเจริญเติบโตและตายได้ เป็นพาหะนำไวรัสมาสู่พืชตระกูลถั่ว ทำให้เกิดโรคใบด่าง (Mosaic) ซึ่งเป็นโรคของใบที่สำคัญมากของถั่วฝักยาวที่ปลูกในภาคตะวันออกเฉียงเหนือ เพลี้ยชนิดนี้ทำลายพืชได้หลายชนิด เช่น ถั่วพุ่ม ถั่วปากอ้า ถั่วดำ ฝักกาดเขียวปลี ฝักกวางตุ้งและฝักกาดหัว

เพลี้ยอ่อน พบระบาดมากในฤดูแล้งหรือฝนทิ้งช่วง โดยเพลี้ยจะเข้าดูดกินน้ำเลี้ยงตามยอดอ่อน ใบอ่อน ช่อดอก และฝักอ่อน ทำให้ยอดหงิกงอ ดอกร่วง ฝักร่วง และต้นแคระแกรน

การป้องกันกำจัด

1. สารสกัดจากพืชบางชนิดใช้กำจัดเพลี้ยอ่อนตัวได้ดี เช่น น้อยหน่า สลอดและกันเกรา ในขณะที่ยังมีกิ่ง
 2. ฝักคูด น้ำนมราชสีห์และดอกดาวเรืองออกฤทธิ์ได้ในระดับปานกลาง
 3. พ่นป้องกัน หากพบระบาดเพียงเล็กน้อยสามารถใช้ **อะวอร์ด40** ทุกครั้งที่พ่นสาร
 3. กรณีกำจัดสามารถเลือกใช้สารได้หลายชนิด ดังนี้ **เคสโต นิวทรีน55 ฟิฟเปอร์ ไชปรอย35** ในช่วงถั่วเจริญเติบโตทางลำต้น **ไฮนิว20 เท็นสตาร์ อะวอร์ด** ในช่วงถั่วมีฝัก-เก็บเกี่ยวผลผลิต
- *** ควรเว้นระยะก่อนการเก็บเกี่ยวตามชนิดของสาร





เตือนภัยเกษตร
 โดย.. ฝ่ายพัฒนาผลิตภัณฑ์และองค์ความรู้

ยูนิไลฟ์
Call Center
02-399-5555
www.unilife.co.th

รู้ไว้ก่อน ป้องกันได้
 ไม่สูญเสียผลผลิต จากภัยต่างๆ ที่มี
 ความเสี่ยงให้เกิดความเสียหายต่อพืช
 โดย...ผู้เชี่ยวชาญด้านเกษตร



เตือนภัย ระวัง!! “โรครากเน่าโคนเน่า” ในพริก

ลักษณะอาการ คือ พริกจะมีอาการใบเหี่ยวเหลือง เมื่อถอนต้นมาดูจะพบ
 อาการเน่าบริเวณโคนต้น ถ้าระบาดรุนแรง รากจะเน่าดำ ฉีกโคนต้นดูจะเห็นไส้
 กลางเป็นสีดำ เริ่มแรกจะเกิดแค่บางต้นหรือเกิดขึ้นเป็นหย่อมๆ แต่ถ้าสภาพ
 อากาศเหมาะสม คือ มีฝนตกบ่อย ความชื้นสูง จะทำให้โรคระบาดได้รวดเร็วอาจ
 ทำให้พริกตายทั้งแปลงได้

การป้องกันกำจัด ใช้ **สับรา 30 กรัม + นีโอ-ไฟต์ 30 ซีซี.** ต่อน้ำ 20 ลิตร
 ฉีดพ่นให้ทั่วทั้งแปลง โดยเฉพาะในบริเวณต้นที่แสดงอาการเหี่ยวควรฉีดพ่นลงดิน
 ด้วย เพื่อป้องกันไม่ให้โรคระบาดไปยังต้นที่ยังเป็นปกติในช่วงที่ฝนตกชุกหรือ
 อากาศชื้น ควรฉีดพ่นทุก 7-10 วัน





เตือนภัยเกษตร

โดย.. ฝ่ายพัฒนาผลิตภัณฑ์และองค์ความรู้



ยูนิไลฟ์

Call Center

02-399-5555

www.unilife.co.th



รู้ไว้ก่อน ป้องกันได้
ไม่สูญเสียผลผลิต จากภัยต่างๆ ที่มี
ความเสี่ยงให้เกิดความเสียหายต่อพืช
โดย...ผู้เชี่ยวชาญด้านเกษตร



Unilife.co.th



UnilifeTvOnline



Unilife.co.th



@UnilifeOnline



ID : @Unilife



เตือนภัย “โรครากปมในพริก”

สาเหตุ ไล้เดือนฝอยรากปม *Meloidogyne incognita*

ลักษณะอาการ พริกแคระแกร็น ใบเปลี่ยนเป็นสีเหลือง ผลผลิตลดลงเนื่องจากไล้เดือนฝอยแย่งอาหารจากพืชและทำลายระบบรากทำให้ระบบรากเสียหายไม่ยืดยาวเหมือนปกติแต่กลายเป็นปมกุด ทำให้การดูดน้ำและอาหารไม่สะดวกพริกจึงเหี่ยวในช่วงกลางวันที่มีอากาศร้อน หากมีการเข้าทำลายของไล้เดือนฝอยรุนแรง ทำให้เกิดอาการรากเน่าเนื่องจากเชื้อโรคอื่นๆ ในดินเข้าร่วมทำลาย

การแพร่ระบาด ดิน น้ำ พืช

การป้องกันกำจัด

1. หากพื้นที่ใดเคยมีไล้เดือนฝอยระบาด ควรไถพลิกตากดินไว้ โดยงดปลูกพืชไม่น้อยกว่า 6 เดือน
2. ปลูกดาวเรืองเพราะดาวเรืองสามารถผลิตสารที่มีคุณสมบัติควบคุมไล้เดือนฝอยได้หลายชนิด
3. ใช้ความร้อนจากแสงแดด โดยใช้พลาสติกคลุมดินที่มีความชื้นพอสมควรนอกจากช่วยฆ่าไล้เดือนฝอยและเชื้อสาเหตุโรคพืชอื่นๆ ยังมีส่วนทำให้เกิดการเปลี่ยนแปลงทางเคมีและชีววิทยาของดิน ส่งผลให้เกิดการเพิ่มของ ไนโตรเจน และธาตุอาหารที่เป็นประโยชน์ต่อพืช
4. การปลูกพริก ควรเตรียมกล้าพริกที่สมบูรณ์ ปลูกกล้าในถุงที่ใช้วัสดุปลอดไล้เดือนฝอย แนะนำราดสารป้องกันเพิ่มความแข็งแรงให้ต้นกล้าพริกและป้องกันโรค แมลง และไล้เดือนฝอยด้วย **ชีวีฟ พืฟเปอร์ ทาริล** เมื่อพริกงอกมีใบ 1-2 ใบ
5. หากพบการระบาดในแปลง ควรถอนต้นที่เป็นโรคออกมาเผาทำลาย และพ่นอาบโชกพื้นหรือปล่อยไป กับระบบน้ำด้วย **ชีวีฟ พืฟเปอร์ ทาริล** และ **ไบโอ-ชอย**





เตือนภัยเกษตร
 โดย.. ฝ่ายพัฒนาผลิตภัณฑ์และองค์ความรู้

ยูนิไลฟ์
Call Center
02-399-5555
www.unilife.co.th

รู้ไว้ก่อน ป้องกันได้
 ไม่สูญเสียผลผลิต จากภัยต่างๆ ที่มี
 ความเสี่ยงให้เกิดความเสียหายต่อพืช
 โดย...ผู้เชี่ยวชาญด้านเกษตร



เตือนภัย ระวัง!! “โรคน้ำค้างของแตง” ที่ไม่ควรมองข้าม

จะเกิดบนใบโดยจะเริ่มจากจุดแผลสีเขียวซีดขึ้นก่อนต่อมาจะค่อยๆ...ขยายโตขึ้นเป็นสีเหลือง และมีขอบเขตเป็นเหลี่ยมตามแนวหรือชายของเส้น vein ขณะเดียวกันหากความชื้นในอากาศสูงใน ระยะที่มีฝนปรอย หรือหมอก น้ำค้างลงจัด ทางด้านใต้ใบตรงกับจุดแผลที่เกิดขึ้นจะพบกลุ่มของเส้นใยและสปอร์ของเชื้อสาเหตุลักษณะเป็นขุยหรือผงสีเทาซึ่งเมื่อแก่หรือแผลแห้งจะเปลี่ยนเป็น สีน้ำตาล ในกรณีที่เกิดโรครุนแรงใบแห้งตาย ต้นจะโทรมอาจถึงตายได้ทั้งต้น สำหรับลูกแตงมักจะ ไม่ถูกเชื้อเข้าทำลายโดยตรง แต่เมื่อต้นเป็นโรครักจะมีผลทางอ้อม เช่น เจริญเติบโตไม่เต็มที่ แกร็น คุณภาพและรสเสียไป

วิธีการป้องกันและกำจัด

- ขจัดทำลายวัชพืชพวกแตงต่างๆ และต้นที่ออกหรือหลงเหลือจากการเก็บเกี่ยว จากบริเวณ แปลงปลูกให้หมด
- การป้องกันการระบาดใช้สารเคมี เช่น **บิซโทร 30-40 กรัม** หรือ **ไมโครบลูคอป 10-20 กรัม ต่อ น้ำ 20 ลิตร** ควรทำหลังจากต้นแตงเกิดใบจริงแล้ว 2-5 ใบ โดยทำการฉีดทุกๆ 5 วัน หรือ 2 ครั้งต่อสัปดาห์ หากสภาพแวดล้อมเหมาะสม ควรทำต่อเนื่องไปจนกระทั่งพืชแข็งแรงพ้น ระยะการระบาดของโรค
- หากพบการระบาดรุนแรง แนะนำ **สับรา 30 กรัม** หรือ **ทาร์ลิ 30 กรัม + นีโอ-ไฟต์ 30 ซีซี. ต่อ น้ำ 20 ลิตร** พ่น 1-2 ครั้ง
- วิธีป้องกันโรคที่ดีที่สุด คือ เลือกปลูกพันธุ์ที่มีความต้านทานต่อโรค





เตือนภัยเกษตร
 โดย.. ฝ่ายพัฒนาผลิตภัณฑ์และองค์ความรู้

ยูนิไลฟ์
Call Center
02-399-5555
www.unilife.co.th

รู้ไว้ก่อน ป้องกันได้
 ไม่สูญเสียผลผลิต จากภัยต่างๆ ที่มี
 ความเสี่ยงให้เกิดความเสียหายต่อพืช
 โดย...ผู้เชี่ยวชาญด้านเกษตร



เตือนภัย พืชวงศ์แตง ระวัง!! “โรคราน้ำค้าง”

“โรคราน้ำค้าง” เป็นโรคที่มีความสำคัญมากที่สุดโรคหนึ่งของพืชวงศ์แตง เช่น แตงกวา ฟักทอง แตงโมแคนตาลูปมะระ เป็นต้น
 โดยจะเกิดอาการเป็น ปื้นเหลืองบนใบ ด้านหลังของใบอาจมองเห็นกลุ่มของ เส้นใยหรือบางครั้งมองไม่เห็นด้วยตาปื้นสีเหลืองนั้นต่อไปจะเปลี่ยนเป็นสีน้ำตาล ขอบแผลมีลักษณะเป็นสีเหลี่ยม ถ้าสภาพอากาศเหมาะสม จะมีการระบาดอย่างรวดเร็ว ทำให้ใบแห้งและต้นตาย ในแคนตาลูปและแตงโม จะทำให้ความหวานลดลง



โรคราน้ำค้าง



โรคราน้ำค้าง ต้นมะระ

แนวทางในการป้องกันแก้ไขและกำจัด

- เก็บใบหรือส่วนของพืชที่เป็นโรคนำไปเผาทำลาย
- คลุกเมล็ดพันธุ์ก่อนปลูก บำรุงรักษาต้นให้สมบูรณ์จะช่วยให้พืชไม่อ่อนแอต่อโรค
- ใช้สารป้องกันโรค ด้วย **บิซโทร** หากพบว่าพืชเริ่มมีอาการ ให้ใช้ **สับรา**



ลักษณะการทำลายของโรคราน้ำค้าง



เตือนภัยเกษตร
 โดย.. ฝ่ายพัฒนาผลิตภัณฑ์และองค์ความรู้



ยูนิไลฟ์
Call Center
02-399-5555
www.unilife.co.th



รู้ไว้ก่อน ป้องกันได้
 ไม่สูญเสียผลผลิต จากภัยต่างๆ ที่มี
 ความเสี่ยงให้เกิดความเสียหายต่อพืช
 โดย...ผู้เชี่ยวชาญด้านเกษตร



➔ ช่วงปลายฝน ต้นหนาว ระวัง!! “ราแป้ง”

สภาพอากาศในช่วงนี้ปลายฝน ต้นหนาว มักเกิดการระบาดของ **“โรคราแป้ง”** ในพืชปลูกหลายชนิด เช่น แตงกวา แตงโม มะเขือต่างๆ และพืชผัก

อาการ คือ มองเห็นผงสีขาวคล้ายผงแป้งเกาะคลุมอยู่ตามใบพืชหรือผลต่อมา ใบหรือผลจะเริ่ม เหลืองซีดและแห้งหลุดร่วง หากใบพืชเสียหายมาก จะมีผลกระทบต่อ ปริมาณผลผลิตด้วยการแพร่ระบาดได้ง่ายและเร็ว เพราะผงสปอร์ของเชื้อโรครามีขนาดเล็ก จึงลอยไปกับลมได้ง่าย โดยเฉพาะสภาพแวดล้อมกลางวันร้อนจัดถึงกลางคืนเย็น และชื้น ถ้าช่วงเช้ามีหมอก โรคราจะระบาดรุนแรงมาก

การป้องกันแก้ไขและกำจัด

เกษตรกรควรหมั่นตรวจแปลงหากพบอาการของโรคควรรีบฉีดพ่นสารป้องกัน ก่อนการแพร่ระบาดไปทั่วแปลงโดยใช้ **โมโครบลูคอป** หรือ **บิชโทร** และหมั่นทำความสะอาด เก็บกวาดใบที่ร่วงจากอาการของ **“โรคราแป้ง”** แล้วนำออกไปเผาทำลาย ภายนอกแปลง ลดการแพร่กระจายของเชื้อรา หากพบอาการของโรค ควรรักษาด้วย **เบนเอฟ**



โรคราแป้งในแตงกวา



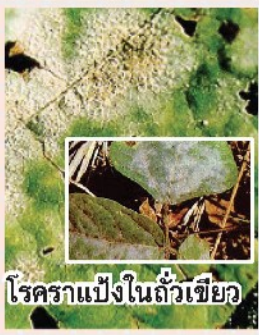
โรคราแป้งในทุเรียน



โรคราแป้งในองุ่น



โรคราแป้งในองุ่น



โรคราแป้งในถั่วเขียว





เตือนภัยเกษตร

โทษ.. ฝ่ายพัฒนาผลิตภัณฑ์และองค์ความรู้



ยูนิไลฟ์

Call Center

02-399-5555

www.unilife.co.th



รู้ไว้ก่อน ป้องกันได้
ไม่สูญเสียผลผลิต จากภัยต่างๆ ที่มี
ความเสี่ยงให้เกิดความเสียหายต่อพืช
โดย...ผู้เชี่ยวชาญด้านเกษตร



Unilife.co.th



UnilifeTvOnline



Unilife.co.th



@UnilifeOnline



ID : @Unilife

➔ เตือนภัยศัตรูในพืช “ตระกูลถั่ว” ระวัง!! “โรคราแป้ง”

“โรคราแป้ง” เป็นโรคที่พบการระบาดทำความเสียหายกับ **“ถั่วเขียว”** ที่ปลูกในช่วงฤดูแล้ง ที่มีอากาศค่อนข้างเย็น จะพบอาการได้ที่ใบด้านล่างก่อนแล้วจึงลามขึ้นสู่ใบด้านบนใน ระยะแรกจะเห็น เส้นใยสีขาวของเชื้อราที่มีลักษณะ คล้ายผงแป้งโรยอยู่บนใบถั่วเขียว มองเห็นได้ชัดด้วยตาเปล่า เชื้อราจะเจริญได้รวดเร็วและแพร่กระจายเต็มไปหมดทั้งใบต่อมาแผลจะเปลี่ยนเป็นสีน้ำตาลเข้ม จนในที่สุดใบจะแห้งตายไป แต่หากเป็นโรคในระยะออกดอก พบว่า ถั่วเขียวจะแคระแกรนการติดฝักไม่ดีขนาดของฝักจะเล็กและขนาดของเมล็ดก็จะเล็กลง

แนวทางในการป้องกันแก้ไขและกำจัด

- ควรฉีดพ่นป้องกันโรคด้วย **เบนอเฟ** หรือ **บิซโทร** โดยเฉพาะระยะออกดอกถึงติดฝักก่อน



โรคราแป้ง



สปอร์ราแป้ง



ลักษณะการหักตายของโรคราแป้ง





เตือนภัยเกษตรกร

โทษ.. ฝ่ายพัฒนาการผลิตภัณฑ์และองค์ความรู้



ยูนิไลฟ์
Call Center



02-399-5555
www.unilife.co.th



รู้ไว้ก่อน ป้องกันได้
ไม่สูญเสียผลผลิต จากภัยต่างๆ ที่มี
ความเสี่ยงให้เกิดความเสียหายต่อพืช
โดย...ผู้เชี่ยวชาญด้านการผลิต

➔ เตือนภัย ระวัง!! “โรคราแป้ง” ในมะเขือเทศ ช่วงฤดูหนาว

ลักษณะอาการ อาการที่มองเห็นด้านบนใบจะปรากฏเป็นจุดสีเหลือง และจะขยายออก
จำนวนจุดบนใบจะมีมากขึ้น เมื่อโรครุนแรงขึ้น จนบางครั้งมองเห็นเป็นปื้นสีเหลืองด้าน
บนใบ ตรงกลางปื้นเหลืองนี้อาจจะมีสีน้ำตาล ต่อมาใบเปลี่ยนเป็นสีเหลืองทางด้านใต้ใบ ตรง
บริเวณที่แสดงอาการปื้นเหลือง จะมีผงละเอียดคล้ายผงแป้งเกาะอยู่บางๆ มองเห็นได้ไม่ชัดนัก
เมื่ออาการรุนแรงมากขึ้นใบจะเหลือง จากส่วนล่างของต้นไปยังส่วนบนและใบที่เหลืองนี้จะร่วง
หลุดไป ในสภาพอากาศเย็นบางครั้งจะพบผงสีขาวเกิดขึ้นบนใบได้ และลูกกลมไปเกิดที่กิ่งได้

การแพร่ระบาด โรคนี้มักพบในระยะเก็บผลผลิต ทำให้ต้นโทรมเร็วกว่าปกติ

การป้องกันกำจัด

- ลดความชื้นบริเวณโคนต้นหรือในทรงพุ่ม โดยการตัดแต่งกิ่ง
- กำจัดวัชพืชที่เป็นพืชอาศัยของเชื้อสาเหตุ เช่น น้ำนมราชสีห์ และหญ้ายาง
- ควรพ่นด้วยสารป้องกันด้วย **นีโอ-ไฟต์ 30-40 ซีซี.ต่อน้ำ 20 ลิตร**
หรือเมื่อพบโรคควรใช้สารกำจัดโรคพืชบางชนิด
เช่น **บิชโทร 30-40 กรัมต่อน้ำ 20 ลิตร**
หรือ **เบนเอฟ 20 ซีซี.ต่อน้ำ 20 ลิตร**





เตือนภัยเกษตร
 โดย.. ฝ่ายพัฒนาผลิตภัณฑ์และองค์ความรู้

ยูนิไลฟ์
Call Center
02-399-5555
www.unilife.co.th

รู้ไว้ก่อน ป้องกันได้
 ไม่สูญเสียผลผลิต จากภัยต่างๆ ที่มี
 ความเสี่ยงให้เกิดความเสียหายต่อพืช
 โดย...ผู้เชี่ยวชาญด้านเกษตร



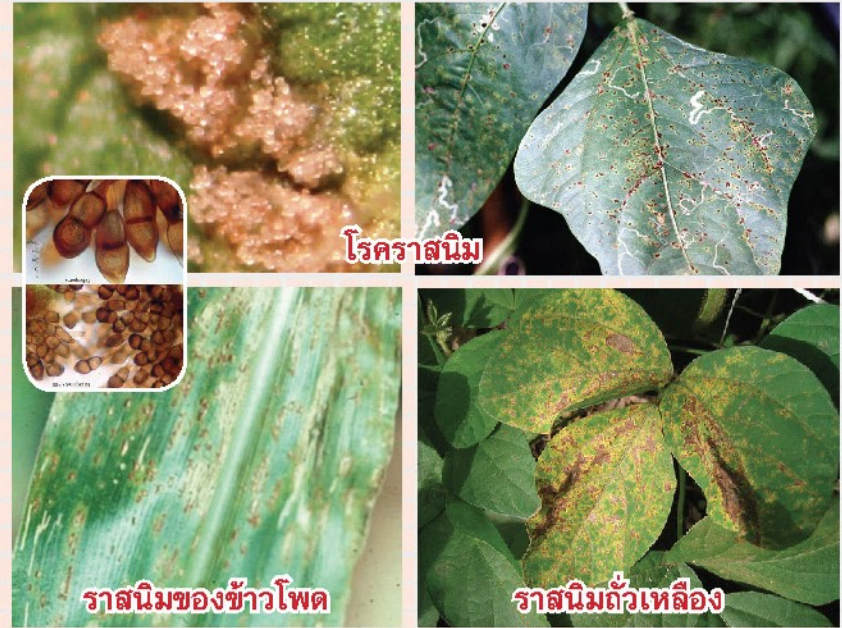
เตือนภัยศัตรูระบาด “ต้นฤดูหนาว” ระวัง!! “โรคราสนิม”

“โรคราสนิม” ขอยกตัวอย่าง “ราสนิมของข้าวโพด” ซึ่งมักจะระบาดปลายฤดูฝนถึงต้นฤดูหนาวความชื้นในอากาศสูง อาการเกิดได้แทบทุกส่วนของต้นข้าวโพด คือ ใบ ลำต้น กาบใบ ฝัก ช่อดอกตัวผู้ โดยแสดงอาการเป็นจุดนูนเล็กๆ สีน้ำตาลแดง **แผลจะเกิดด้านบนใบมากกว่าด้านล่างของใบ** เมื่อเป็นโรคในระยะแรกๆ จะพบเป็นจุดนูนเล็กๆ ๆ ต่อมาแผลจะแตกออกมองเห็นเป็นผงสีสนิมเหล็ก **ในกรณีที่เป็นโรครุนแรงจะทำให้ใบแห้งตายในที่สุด**

“โรคราสนิมถั่วเหลือง” ก็พบการระบาดกันมาก โดยอาการของโรคจะพบได้บนใบกิ่งก้านและลำต้น แต่ส่วนใหญ่จะพบบนใบ สังเกตเห็นได้ โดยใต้ใบจะมีจุดสีน้ำตาลเทาเล็กๆ โดยจะเริ่มจากใบที่อยู่ด้านล่างๆ ของลำต้น จุดนี้จะขยายขึ้นมีลักษณะนูน ดูลำลาย **ผงสีน้ำตาล คล้าย สีสนิมเหล็ก** แต่จะพบเห็นได้ชัดเจนที่ด้านใต้ใบ เมื่อลองใช้มือลูบที่บริเวณจุดนูนเหล่านี้จะ **พบผงสปอร์สีน้ำตาล คล้ายสนิมเหล็กติด** มีอมา ใบถั่วเหลืองที่เป็นโรครุนแรงๆ จะมีอาการเหลือง แห้งและจะร่วงก่อนกำหนด อาจทำให้ฝักและเมล็ดที่ได้จะมีขนาดเล็กผลผลิตลด

แนวทางในการป้องกันแก้ไขและกำจัด

- ควรหลีกเลี่ยงการปลูกพืชพันธุ์ที่อ่อนแอต่อโรค เช่น ข้าวโพดหวาน ข้าวโพดเทียน ข้าวโพดข้าวเหนียว และควรเลือกปลูกพันธุ์ที่ทนทานต่อโรค เช่น ถั่วเหลืองพันธุ์เชียงใหม่60, สจ.4 และสจ.5
- กรณีของถั่วเหลือง ควรหลีกเลี่ยงการปลูกช่วงปลายฤดูฝน ไม่ควรปลูกซ้ำในที่เดิมตลอดปี
- ทำลายต้นพืชที่เป็นโรคโดยการเผา และกำจัดวัชพืชที่เป็นแหล่งอาศัยของเชื้อสาเหตุ
- กรณีข้าวโพด ควรหมั่นตรวจโรยอยู่เสมอตั้งแต่ระยะกล้าเมื่อเริ่มพบ **โรคราสนิม** 3-4 จุด ต่อใบ ให้ฉีดพ่นสารเคมี ด้วย **บิซโทร สลับ** กับ **รัสโซล** ทุกๆ 7-10 วัน จำนวน 2- 4 ครั้งตาม ความรุนแรงของโรค ส่วนกรณีของถั่วเหลืองในช่วงระยะออกดอกและเริ่มมีฝักเล็ก ควรหมั่นตรวจแปลงหากพบอาการก็ใช้ชนิดเดียวกันฉีดพ่น





เตือนภัยเกษตรกร

โทษ.. ฝ่ายพัฒนาการผลิตภัณฑ์และองค์ความรู้



ยูนิไลฟ์

Call Center

02-399-5555

www.unilife.co.th



รู้ไว้ก่อน มั่นใจกันได้
ไม่สูญเสียผลผลิต จากภัยต่างๆ ที่มี
ความเสี่ยงให้เกิดความเสียหายต่อพืช
โดย...ผู้เชี่ยวชาญด้านการเกษตร



Unilife.co.th



UnilifeTvOnline



Unilife.co.th



@UnilifeOnline



ID : @Unilife



ภัยที่ไม่อาจมองข้าม “โรคราสนิมแก้วเหลือง”

เชื้อสาเหตุ เชื้อรา *Phakopsora pachyrhizi*

ลักษณะอาการ อาการเริ่มแรกพบบนใบจริงคู่แรกเมื่อถั่วเหลืองอยู่ในระยะฝักอ่อนโดยพบเป็นแผลจุดเล็กๆ สีน้ำตาลแดง ใต้ใบมีขุยสีน้ำตาลแดงของสปอร์ของเชื้อราคล้ายสีสนิมสปอร์จะฟุ้งขึ้นไปยังส่วนบนๆ ทำให้ใบแห้งเปลี่ยนสีเป็นสีเหลืองและสีน้ำตาลใบร่วงก่อนกำหนดฝักลีบเล็กและผลผลิตลดลง 20-80 เปอร์เซ็นต์

การแพร่ระบาด พบระบาดในฤดูฝน เชื้อราระบาดของสปอร์ที่พัดมากับลมและฝน การระบาดพบรุนแรงในช่วงฝนตกติดต่อกันและอากาศเย็น

การป้องกันกำจัด

- ควรปลูกถั่วเหลืองในช่วงต้นเดือนกรกฎาคมถึงต้นเดือนสิงหาคม เพื่อหลีกเลี่ยงความเสียหายจากโรค
- ใช้ถั่วเหลืองพันธุ์ต้านทาน เช่น สุโขทัย 1 สุโขทัย 2 เชียงใหม่ 60
- ไม่ปลูกถั่วเหลืองซ้ำที่ติดต่อกัน
- ควรฉีดสารป้องกันด้วย **บิซโทร** หากพบการระบาดของโรคในระยะออกดอก ควรใช้พ่นด้วย **รัสโซล** ทุก 5-7 วัน จนถั่วเหลืองมีเมล็ดเต็มฝักหรือโรคหยุดการระบาด
- หากพ่นสารในระยะฝักอ่อนควรรดพ่นก่อนเก็บผลผลิตไม่น้อยกว่า 14-21 วัน





เตือนภัยเกษตร

โทษ.. ฝ่ายพัฒนาผลิตภัณฑ์และองค์ความรู้



ยูนิไลฟ์
Call Center



02-399-5555
www.unilife.co.th

รู้ไว้ก่อน ป้องกันได้
ไม่สูญเสียผลผลิต จากภัยต่างๆ ที่มีความเสี่ยงให้เกิดความเสียหายต่อพืช
โดย...ผู้เชี่ยวชาญด้านเกษตร



เตือนภัย ระวัง!! “โรครากเน่า โคนเน่า เน่าคอต้น”

สาเหตุ เกิดจากเชื้อรา *Sclerotium rolfsii*

ลักษณะอาการ พืชจะแสดงอาการเหี่ยวตาย ถ้าถอนต้นดูที่รากและโคนจะเน่าเป็นสีน้ำตาล มีรากเป็นเส้นใยสีขาวหยาบๆ จับอยู่โคนต้นและแทรกอยู่ในดิน นอกจากนี้จะเห็นเม็ดราสีน้ำตาลดำ ขนาดเท่าเมล็ดผักกาด

การแพร่ระบาด พบว่าเป็นกับผักกวางตุ้ง คะน้า ผักกาดเขียวปลีและผักกาดขาวปลีมากกว่ากะหล่ำดอกและกะหล่ำปลีโดยเชื้อราจะอาศัยอยู่ในดินสภาพที่เหมาะสมต่อการเกิดโรคอุณหภูมิดินสูงและดินมีสภาพเป็นกรด การป้องกันกำจัดมีอยู่หลายวิธี เช่น

- **ฆ่าเชื้อราที่อยู่ดิน** โดยใช้ความร้อน 121 องศาเซลเซียส หรือใช้ *methyl bromide* ในเรือนเพาะชำใช้ *copper sulfate solution*
- **คลุกเมล็ดด้วยสารเคมีที่ฆ่าเชื้อรา (fungicide)** ช่วยป้องกัน *hypocotyls* และ *radicle* ที่งอกมาให้มีความต้านทานต่อรา ใช้ **ทาร์ล 3 กรัม/เมล็ด 1 กิโลกรัม**
- **ใช้สารเคมีพ่นต้นกล้าในระยะที่ปลูกใหม่** เช่น **ทาร์ล 30 กรัม** หรือ **บิชโทร 40 กรัม** ต่อน้ำ 20 ลิตร ถ้าดินมีเชื้อมาก และมีความชื้นสูง
- **ใช้ปุ๋ยที่มีระดับของไนโตรเจน ฟอสฟอรัส และ โปแตสเซียม อย่างสมดุล = 1: 2: 1** เพื่อเพิ่มความแข็งแรงให้แก่ลำต้น โดยอัตราที่เหมาะสม เช่น **ยูนิแพลนท์แดง**
- **ใช้ชีววิธี** โดยใช้เชื้อราไตรโคเดอร์มา ซึ่งเป็นศัตรูของราที่ทำให้เกิดโรคเน่าคอต้นโดยการคลุกกับเมล็ด หรือดิน หรือแช่เมล็ดและกิ่งพันธุ์ในอัตรา 200 ซีซี.ต่อน้ำ 20 ลิตร เป็นเวลา 2-10 ชม.





เตือนภัยเกษตร
 โดย.. ฝ่ายพัฒนาผลิตภัณฑ์และองค์ความรู้



ยูนิไลฟ์
Call Center
02-399-5555
www.unilife.co.th



รู้ไว้ก่อน ป้องกันได้
 ไม่สูญเสียผลผลิต จากภัยต่างๆ ที่มี
 ความเสี่ยงให้เกิดความเสียหายต่อพืช
 โดย...ผู้เชี่ยวชาญด้านเกษตร



เตือนภัยเกษตรกรปลูกพืช พัก ระวัง!! “โรคเน่าและใบพืชพิก”

“โรคเน่าและ มหันตภัยในสวนผัก” เกษตรกรระวังการระบาดของโรคเน่าและ
 ในพืชผักซึ่งโรคเน่าเกิดจากเชื้อแบคทีเรียเริ่มแรกจะเกิดจุดดำน้ำทำให้เนื้อเยื่อเปื่อย
 และเป็นน้ำเยิ้มส่งกลิ่นเหม็น ภายในเวลา 2-3 วัน ผักจะเน่ายุบ
 ในพื้นที่ที่เคยมีการระบาด ควรใช้ธาตุอาหารเสริมช่วย สร้างความแข็งแรง
 ให้กับพืช

แนวทางในการป้องกันแก้ไขและกำจัด

- ไถพรวนพลิกหน้าดินตาก ใส่ปูนขาวก่อนปลูกพืชหากเริ่มพบต้นเป็นโรค
ต้องถอนทิ้งนอกแปลง
- ฉีดพ่นสารป้องกันกำจัดโรคเป็นครั้งคราวใช้ **ไมโครบลูคอป 20 กรัม ต่อน้ำ
20 ลิตร**
- ใช้ปุ๋ยที่มีปริมาณธาตุโบรอนผสมด้วยและใช้ **นีโอ-ไฮแคล** หรือ
แคลเคลียร์ จะช่วยให้เซลล์พืชแข็งแรงและป้องกันการเกิด โรคไส้กลาง
ได้อีกด้วย



โรคเน่าและในพืชผักและเชื้อแบคทีเรีย



โรคเน่าและในพืชผักและผลไม้





เตือนภัยเกษตร
 โดย.. ฝ่ายพัฒนาผลิตภัณฑ์และองค์ความรู้

ยูนิไลฟ์
Call Center
02-399-5555
www.unilife.co.th

รู้ไว้ก่อน ป้องกันได้
 ไม่สูญเสียผลผลิต จากภัยต่างๆ ที่มี
 ความเสี่ยงให้เกิดความเสียหายต่อพืช
 โดย...ผู้เชี่ยวชาญด้านเกษตร

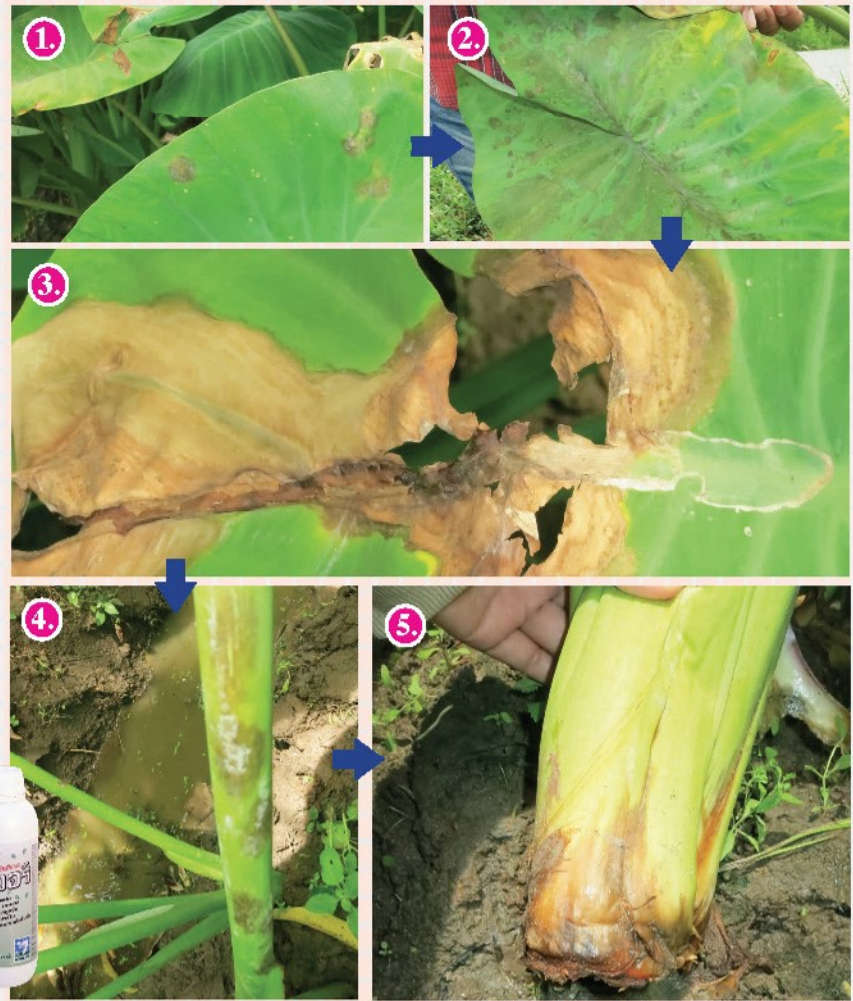


▶️ ปลุกเพื่อก ระวัง!! “สารพัดโรค”

ฝนตกอากาศชื้นเกษตรกรผู้ปลูกเพื่อกมักประสบปัญหาเพื่อกเน่น อากาศชื้น โรคเข้าทำลาย ฟนสารบ่อยครั้งมาลองเลือกวิธีการกำจัดโรคเพื่อกง่ายๆ ด้วยยาดีมีคุณภาพอย่างยูนิไลฟ์ดูค่ะ ขอยกตัวอย่าง โรคใบตากบ(ตาเสือ) และโรคหัวเน่า สภาพเพื่อกที่อายุมากกว่า 3 เดือน ต้นเพื่อกจะใหญ่ใบจะสานกันทำให้ความชื้นสูง ประกอบกับฝนตกต่อเนื่องจึงเหมาะต่อการระบาดของโรควิธีการง่ายๆ คือหมั่นตรวจแปลงทุกวัน หากพบใบเพื่อกมีจุด

(รูปที่ 1) แล้วลุกลาม (รูปที่ 2) เกิดแผลรูปตา หากแผลมากเกิดติดต่อกันใบจะทะลุ (รูปที่ 3) ส่วนการลุกลาม หากเกิดที่ก้านจะรุนแรงมาก (รูปที่ 4) เพราะจะลามไปทั้งก้าน กาบใบหลุดง่าย หัวจะเน่าเสียหาย (รูปที่ 5) ควรระบายน้ำออกจากแปลงปลูก และตัดชิ้นส่วนที่เป็นโรคขนทิ้งนอกแปลง เพราะเชื้อสามารถลามไปตามน้ำได้

วิธีการรักษา ใช้ **ทาร์ล 30 กรัม + รัลโซล 20 ซีซี. + นีโอ-ไฟต์ 50 ซีซี.**
+ คัพเวอร์ 5 ซีซี.ต่อน้ำ 20 ลิตร ฟนอย่างน้อย 2 ครั้งห่างกัน 5 วัน และติดตามดูอาการอย่างใกล้ชิด (ควรลาดสารที่โคนเพื่อกจะได้ผลผลิตดีกว่า)





เตือนภัยเกษตร

โทษ.. ฝ่ายพัฒนาผลิตภัณฑ์และองค์ความรู้



ยูนิไลฟ์

Call Center

02-399-5555

www.unilife.co.th



รู้ไว้ก่อน ป้องกันได้
ไม่สูญเสียผลผลิต จากภัยต่างๆ ที่มี
ความเสี่ยงให้เกิดความเสียหายต่อพืช
โดย...ผู้เชี่ยวชาญด้านเกษตร



เตือนภัย ระวัง!! “โรคเหี่ยว” ในพริก

สาเหตุ เชื้อรา *Fusarium oxysporum*

ลักษณะอาการ เกิดโรคในระยะกล้า ต้นพริกจะมีแผลฉ่ำน้ำ บริเวณคอดินเหี่ยวและล้มพับเป็นหย่อมๆ ถ้าเกิดโรคในระยะต้นโตแล้วเชื้อราจะเข้าทำลายรากพริกหรือโคนต้นที่อยู่ระดับผิวดิน เมื่อใช้มีดปาดที่ผิวโคนต้นบริเวณระดับเหนือดินให้ลึกถึงท่อน้ำท่ออาหารจะพบว่าท่อน้ำท่ออาหารเปลี่ยนเป็นสีน้ำตาลแดง ซึ่งอาการผิดปกตินี้จะลามไปถึงส่วนรากด้วย ส่วนใบที่อยู่ตอนล่างในทรงพุ่มหรือบริเวณรอบทรงพุ่มจะเหลืองและร่วง ต้นพริกจะแสดงอาการเหี่ยวช่วงแดดร้อนจัดแต่จะฟื้นในตอนเช้า และจะเหี่ยวถาวรภายใน 2-7 วัน พริกจะยืนต้นตายหรือใบร่วงหมด หากเกิดโรคในระยะออกดอกติดผล ดอกและผลจะร่วง โรคนี้พบบ่อยในสภาพอากาศร้อนและความชื้นในดินสูง

การแพร่ระบาด เชื้อราสาเหตุของโรคเหี่ยวพริกสามารถแพร่กระจายโดยทางดิน น้ำและฝน พบโรคได้บ่อยในฤดูฝนหรือปลายฤดูฝนต้นฤดูหนาว

การป้องกันกำจัด

- ในการเพาะเมล็ดหลังจากหยอดเมล็ดแล้ว ควรราดสาร **ทาร์ลิ** 30 กรัม + **ซีวี** 20 ซีซี. ต่อน้ำ 20 ลิตร 1 ครั้ง
- เมื่อกล้าพริกได้กำหนด 15-20 วัน ก่อนย้ายกล้าควรใช้สาร **ทาร์ลิ** + **ซีวี** ราดอีกครั้ง
- ในกรณีที่ไม่ได้ราดสารก่อนย้ายกล้าลงแปลง ให้ผสม **ซีวี** 200 ซีซี. + **สับรา** 300 กรัม + **ไบโอ-ชอย** 200 กรัม + **คริสตัล** 200 กรัม ต่อน้ำ 200 ลิตร หยอดตามโคนพริกต้นละประมาณ 80-100 ซีซี. เป็นการป้องกันการระบาดของโรค
- หากพบโรคในระยะติดดอก ออกผล ควรควบคุมระดับน้ำอย่าให้แฉะ และขังในแปลงจากนั้นราดสารชุดเดียว ก่อนย้ายกล้าลงแปลง พริกก็จะแข็งแรง เจริญเติบโตดีไม่มีโรค





เตือนภัยเกษตร

โดย.. ฝ่ายพัฒนาผลิตภัณฑ์และองค์ความรู้



ยูนิไลฟ์

Call Center

02-399-5555

www.unilife.co.th



รู้ไว้ก่อน ป้องกันได้
ไม่สูญเสียผลผลิต จากภัยต่างๆ ที่มี
ความเสี่ยงให้เกิดความเสียหายต่อพืช
โดย...ผู้เชี่ยวชาญด้านเกษตร



Unilife.co.th



UnilifeTvOnline



Unilife.co.th



@UnilifeOnline



ID : @Unilife



อันตรายในสวนมะเขือเปราะ... ระวัง!! “หนอนเจาะผล”

“หนอนเจาะผลมะเขือเปราะ” หรือ “หนอนเจาะยอดมะเขือ” หนอนชนิดนี้ทำความเสียหายให้แก่ยอดมะเขือเป็นประจำในระยะกำลังเจริญเติบโตจะพบว่ายอดเหี่ยวเวลาแดดจัด เพราะ การทำลายมากจนเกิดการขาดส่งน้ำ ส่งอาหาร และเมื่อตรวจดูจะพบรูเจาะประมาณ ไม่เกิน 10 ซม.จากปลายยอดหนอน จะกัดกินภายในการทำลายต่อยอดสูงถึง 30 เปอร์เซ็นต์ทำให้ยอดที่แข็งแรงถูกทำลาย ยอดใหม่ที่แตกขึ้นมาจะมีขนาดเล็กกว่าและผลที่เกิดขึ้นยังได้รับความเสียหาย หนอนจะเจาะผลทำให้เสียคุณภาพส่งจำหน่ายไม่ได้ ส่วนใหญ่เข้าทำลายมะเขือเปราะ

การแพร่กระจายและฤดูกาลระบาด

- พบการทำลายยอดมากในฤดูฝน
- ส่วนผลถูกทำลายมากในฤดูแล้ง

การป้องกันและกำจัด

แนะนำการใช้ **ฟิฟเปอร์ 20 ซีซี.** หรือ **นิวทริน55 40 ซีซี.** หรือ **แมมมอท 40 ซีซี.ต่อน้ำ 20 ซีซี.** หลังพ้นสารควรวินจากการเก็บผลผลิตอย่างน้อย 7 วัน



ลักษณะการทำลายของหนอนเจาะผล





เตือนภัยเกษตร
 โดย.. ฝ่ายพัฒนาผลิตภัณฑ์และองค์ความรู้



ยูนิไลฟ์
Call Center
02-399-5555
www.unilife.co.th



รู้ไว้ก่อน ป้องกันได้
 ไม่สูญเสียผลผลิต จากภัยต่างๆ ที่มี
 ความเสี่ยงให้เกิดความเสียหายต่อพืช
 โดย...ผู้เชี่ยวชาญด้านเกษตร



เตือนภัย ระวัง!! “หนอนเจาะฝักถั่วลายจุด” ในถั่วฝักยาว

หนอนเจาะฝักถั่วลายจุด หรือที่เราเรียกหนอนเจาะฝักถั่ว เป็นศัตรูที่สำคัญของถั่วฝักยาว ที่ทำให้เกิดความเสียหายและกระทบต่อผลผลิต การทำลายหนอนชนิดนี้เมื่อฝักออกมาจากไซจะเข้าไปกินภายในดอกอ่อน ต่อมาจะกัดกินส่วนของดอกและเกสรทำให้ดอกร่วง เมื่อหนอนโตขึ้นจะเจาะเข้าไปทำลายกัดกินภายในฝัก ส่วนที่เป็นเมล็ดอ่อนทำให้ฝักและเมล็ดลีบ การระบาดพบเห็นตลอดทั้งปีแต่ที่พบระบาดรุนแรงในฤดูร้อน

การป้องกันกำจัด ไชปรอย35 อัตรา 20 ซีซี. + **เคสโต** 40-50 ซีซี.
 ต่อน้ำ 20 ลิตร หรือ **นิวทริน55** อัตรา 30-50 ซีซี.ต่อน้ำ 20 ลิตร

